

# Asien.

---



## Britische Besitzungen in Ost-Indien.

Die Gegenstände der britischen Besitzungen in Ost-Indien zogen durch ihren Reichthum die allgemeine Aufmerksamkeit auf sich. Eine zahllose Menge Naturprodukte füllte die Räumlichkeit und die von Gold und Edelsteinen strotzenden Kleider, Stoffe, Waffen, Geräthschaften, Fächer und Einrichtungsstücke blendeten das Auge. Eine bedeutende Nachhilfe mag dieser Ausstellung von dem India Museum in London zugekommen sein und kaum erschienen Ausstellungsgegenstände hübscher geordnet und richtiger etiquettirt als diese.

Die zahlreichen Holzmuster waren grossentheils nach ihrer Verwendungsweise sortirt und bekleideten die Seitenwände des Ausstellungsraumes. Sie erschienen entweder als dünne Platten, oder als pfeifenartige, kantige Stücke von 12 bis 18 Zoll Länge, 10 Zoll Breite und  $1\frac{1}{2}$  Zoll Dicke. Die pharmazeutischen Gegenstände füllten grösstentheils Pulvergläser, während die Faserpflanzen eine besondere Gruppe bildeten.

Das Bombay Forest Departement stellte eine Anzahl Holzmuster, welche bloss mit Nummern versehen waren, aus, worüber aber kein Verzeichniss vorlag.

### 1. Holzmuster.

*Acacia arabica* Willd. (Babool, Lali, Mara, Karryalum) umbraunfarbiges, dichtes und hartes Holz.

— *cinerea* Spr. (Veddatarvey).

— *Catechu* Willd. (Khair), schweres, dichtes, vorzügliches Brennholz.

— *diluta*.

— *paniculata* Willd. (Dobeyne), Brennholz.

— *Julibrissin* Willd.

— *leucophaea* Willd. (Velalum Belagi Mara).

— *marginata* R. Br.

— *alba* Willd. (= *leucophaea*) (Hewa) für Agrikultur-Gegenstände verwendbar.

— *spinosa* E. Mayer.

— *Suma* (Thanoung).

— *Sundra* Dec. (Karmgally).

— *tomentosa* Willd.

— sp. (Pelakatvalai).

— *odoratissima* Willd. (Saelai, Bilvar Mara).

— *speciosa* Hort. (Katvalai, Bagi Mara, Sirris) Holz für Innenbauten.

— *elata* Grah. (Kuttooranjee).

*Acer oblongum* Wall.

*Acrocarpus fraxinifolius* Arn.

*Actephila neilgherrensis* R. W.

*Adenantha pavonina* L. (Yewaygi).

*Aegle Marmelos* Correa (Bilvarum), sehr starkes Holz.

*Agati grandiflora* Desv.

- Aglaia Singaporensis*.  
*Ailanthus excelsa* Roxb.  
 — *malabaricus* Dec. (Pecmarum, Perumarum).  
*Albizzia (Acacia) Lebbek* Willd.  
 — *odoratissima* Willd. (Cat Thoorinjee, Sella Woonga, Thymaji),  
 eine schöne und vorzügliche Holzgattung.  
 — *elata* Grah. (Seet), grobkörniges Holz.  
 — *stipulata* D. C.  
 — sp. (Koake), sehr geschätztes Holz.  
*Alstonia macrophylla* Wall.  
 — *scholaris* R. Br.  
*Amygdalus communis* L.  
*Anacardium occidentale* L.  
*Ancistrolobus carnea*.  
*Andrachne trifoliata* Hort.  
*Antidesma diandra* Heyne.  
*Areca Catechu* L.  
*Artocarpus Chaplasha* Roxb.  
 — *echinata* Roxb. (Tampeau).  
 — *hirsuta* Lam. (Hebba, Halasu Mara).  
 — *integrifolia* L. fil. (Palah marum, Panassa Kurra), für Tischler-  
 arbeiten verwendbar.  
 — *Locucha* Roxb.  
 — *mollis* (Toung ben), ein Baum erster Grösse, liefert Holz für  
 Boote.  
 — *Polyphaema* Pers.  
 — sp. (Kattu, Pilavoo).  
*Averrhoa Carambola* Adans.  
*Asadirachta indica* Juss. (Vepa marum, Vepa Kurra, Bevina mara),  
 zu kleinen Bauten und agricolen Zwecken.  
*Amygdalus Persica* L.  
*Alangium Lamarkii* (Allingee).  
 — *decapetalum* Lam. (Arranji).  
*Authie*.  
*Allingi*.  
*Acha*.  
*Abies Smithiana* Loud. (Rai).  
*Amoora Rohituka* Wight. (Sooaydon).  
*Atalanta monophylla* Correa (Kalyelloomihan).  
*Barringtonia* sp.  
*Bassia latifolia* Roxb. (Dhood Illupay, Mowha), starkes, dichtes aber  
 dem Wurmfrass unterworfenes Holz, daher selten verwendet.  
 — *longifolia* L. (Illoopai marum, Ippa Kurra, Hippe mara).  
*Berrya Ammonilla* Roxb. (Trinkomallee).  
 — *mollis* Wall. (Pawoon), geschätztes, schönes Holz.  
*Bauhinia parviflora* Vahl. (Dhondera), Holz für Werkzeuge.  
 — *malabarica* Roxb.  
 — *tomentosa* L. (Attey).



- Bauhinia racemosa* Vahl.  
 — *variegata* L. (Karalbogi).  
 — sp. (Karin Kalchan).  
*Betula* sp.  
*Bischoffia javanica* Blum. (Sala).  
 — *Roeperiana*, eine sehr harte Holzsorte.  
*Blighia sapida* Koen.  
*Bombax malabaricum* D.C. (Seemul), weiches, nutzloses Holz.  
 — sp.  
*Borassia flabelliformis* L. (Palmira, Panai marum, Tatti kurra), für Eisenbahnen in Anwendung.  
*Boswellia serrata* Roxb.  
 — *thurifera* (Salai), nicht dauerhaft.  
*Bridelia Bernieriana* Baill.  
 — *retusa* Spr.  
 — *stipularis* Blum.  
 — sp. (Seitkhi-hpalahn), Holz für Pfähle.  
 — *montana* Willd. (Colay, Vengai, Kussic), dichtes, im Wasser dauerhaftes Holz.  
*Buchanania latifolia* Roxb. (Cherinjji), wird für kleine Bauten verwendet.  
*Butea frondosa* Roxb. (Pallas), für kleine Bauten.  
*Buxus sempervirens* L.  
*Byttneria* sp.  
*Berberis Leschenaultiana* Wall.  
 — *tinctoria* Leschen.  
*Bambusa arundinacea* Retz.  
*Bignonia falcata* Arrab. (Udi Mara).  
*Caesalpinia Sappan* L. (Vattangey).  
*Callicarpa arborea* Roxb.  
*Calophyllum bracteatum*.  
 — *angustifolium* (Peona).  
 — sp.  
 — *parvifolium* Chois. (Kaka Marum).  
 — *longifolium* Willd. (Turhpi), ein grosser Baum.  
 — *Inophyllum* L. (Poanyet), ein weiches Holz.  
*Calosanthus indica* Blume.  
*Calyptroanthus* sp.  
*Calsaccion longifolium* Wight. (Srihonne).  
*Cambessedesia oppositifolia*.  
*Canarium Benghalense*.  
 — *commune* L. (Kaglimara).  
*Careya arborea* Roxb. (Bambooray).  
*Cassia fistula* L. (Vellay Koomay, Amultas), mit dauerhaftem Kernholz, findet bei kleinen Bauten Verwendung.  
 — *florida* Vahl.  
 — *auriculata* Wall. (Myonk nodoung).  
*Castanea indica* Roxb.

- Castanea* sp.  
*Casuarina* sp.  
   — *muricata* Roxb.  
*Cedrela Toona* Roxb. (Sollee, Toon maram, Gandhagarighi mara),  
 sehr geschätztes Holz, wirft sich nicht, angenehm riechend.  
   — *speciosa* (Pey Karaney).  
*Celtis Roxburghii* Miq.  
*Chickarissa (Chukrasia) tabularis* Juss. (Chitagongwood, Chitykam  
 marum, Chetakum Kurra, Agilu mara).  
*Caroxyzylon Sweetenia* (Kodawah porasso maram, Billa Kurra, Boosoo,  
 amultas, Satin), ein gelbes, werthvolles Tischlerholz und für Ei-  
 senbahnbauten.  
*Cinnamomum iners* Reinw. (Dalchini Maru).  
   — *parthenoxyylon*.  
   — *obtusifolium* Nees. (Kulloway).  
*Citrus decumana* L., feinkörniges Holz.  
*Cleidion javanicum*.  
*Cocos nucifera* L.  
*Combretum trifoliatum* Vent.  
*Conocarpus latifolius* Roxb. (Numma, Vella, Nagay, Dindlu, Dinduka  
 mara, Bejala mara), findet Verwendung für häusliche Zwecke.  
   — *myrtifolius* Hamilt. (Kindahi), wird für Bauten benützt.  
   — *acuminatus* Roxb. (Yoang), ein Holz, welches von Insekten leicht  
 angegriffen wird.  
   — sp.  
*Cordia angustifolia* R. S. (Naroovillee maram).  
   — *latifolia* Roxb.  
   — *Macleodii*.  
   — *Myxa* L. (Carah, Susara), Brennholz.  
   — sp. (Hadaga mara).  
*Cupressus funebris* Morr.  
   — *sempervirens* L.  
   — *torulosa* Lamb.  
*Cynometra polyandra* Roxb.  
   — *ramiflora* L. (Oroopoo).  
*Celastrus montanus* Roth., hartes und dauerhaftes Holz.  
*Carissa Carandas* L.  
*Cleyera gymnanthera* Wight. et Arn., starkes Bauholz.  
*Cylicodaphne Whightiana* Nees.  
*Cotoneaster burifolia* Wall.  
*Cinchona Condaminaea* H. B.  
*Canthium didymum* Gaert. fil.  
*Casuarina equisetifolia* Forst.  
   — *muricata* Roxb. (Pallen).  
*Chytia collina*.  
*Cathartocarpus (Cassia) Roxburghii* D. C. (Karrin Conney).  
   — *Fistula* Pers. (Amultas, Ngoo), starkes, dauerhaftes Holz.  
*Crataeva* sp. (Ponyeraley).

- Clumcoa muttia* (Tore Malti).  
*Cedrus Deodara* Roxb. (Deodar).  
*Carallia integerrima* D. C. (Mimickhah), ein grosser Baum, dessen Holz nicht geschätzt wird.  
*Carapa obovata* Blume (Pyanahn), starkes Holz.  
*Dalbergia alata* Roxb.  
 — *latifolia* Roxb. (Rosewood, Veeroogoodoo Chava, Veetee Sheshun), eine Art Rosenholz von braun-violetter Färbung, wird von Schreibern verarbeitet.  
 — *ougeinensis* Roxb. (Jewus Tinsu), eine starke, dichte Holzart.  
 — *ovata* E. Mayer.  
 — *frondosa* Roxb.  
 — *sissoides*.  
 — *arborea* Willd.  
 — *Sissoo* Roxb. (Sissoo).  
*Diospyros melanoxylon* Roxb. (Kari Mara, Karin doombi), ein schwarzbraun gefärbtes Holz.  
 — *Ebenum* Retz (Ebony, Kaka tatee maram, Toommeka chava kurra), Ebenholz.  
 — *cordifolia* Roxb. (Vuccana).  
 — *ceratoides* Willd. (Ouchywaah), ein seltener Baum.  
 — *Chloroxylon* Roxb.  
 — *tomentosa*.  
 — *tupru* Hamilt. (Tupurada Mara).  
 — *Wieghtiana* Wall., eine Art Ebenholz von prachtvoller schwarzer Färbung.  
 — sp. (Jay).  
*Dipterocarpus* sp. (Crangee).  
 — *grandiflora* Wall. (Eng), ein grosser Baum.  
*Dodonaea Burmaniana* D. C., ein Holz von feiner Textur, wird für Handgriffe, Spazierstöcke etc. verwendet.  
*Dillenia aurea* Smith. (Zymbewn), Bauholz.  
 — *pentagyna* (Bewben), ein starkes Holz.  
*Eucalyptus piperita* Smith.  
*Eleagnus* sp.  
*Econymus dichotomus*, Holz mit feinem Korn.  
*Erythroxyton areolatum* L. (Davadari, Semblicham).  
*Eugenia Jambolana* Lam. (Naga, Jamoon, Nerie mara), im Wasser lang andauerndes Holz.  
*Eroongali*.  
*Erumbilli*.  
*Embelica officinalis* Gaert. (Nellimaram, Aonla), Holz schlechter Qualität.  
*Elaeodendron Roxburghii* W. A. (Jamrassee), leichtes, gebrechliches Holz.  
*Erythrina ovalifolia* Roxb. (Kathyt), aus dem Holze werden die Schwertscheiden gemacht.  
*Euphorbia longana* (Kystmouk).



- Elaeocarpus floribundus* Blume (Tungmuji).  
*Fagraea fragrans* Roxb. (Ahnahr), vorzüglich für Eisenbahnschwellen.  
*Feronia Elephantum* Correa (Villam maram, Volaga kurra), gelbes, nicht dauerhaftes Holz.  
*Flacurtia inermis* Roxb.  
*Ficus glomerata* Roxb. (Athee maram, Athee kurra, Atti, Diduka mara, Goollur).  
 — *religiosa* L. (Arasa maram, Bangee kurra), ein schlechtes Holz, die Blätter verwendet man als Gerbemittel.  
 — *racemosa* L. (Uttey), grobkörniges Holz, im Wasser dauerhaft.  
 — *infectoria* Willd. (Basali, Bassari mara).  
 — *indica* L. (Bur, Banjan). Ein festes, nützliches Holz, der Farbe nach wie junges Eichenholz.  
*Grewia elastica* Royle (Dhamin), gelbbraun gefärbtes, für Lanzenstiele verbrauchtes Holz.  
 — *latifolia* Vahl.  
 — *asiatica* L. (Tedasalu Mara).  
*Gmelina arborea* Roxb. (Tella Goomoodoo kurra, Coomba dari, Se-wan), eine für Möbeln und Bauten verwendete Holzsorte.  
*Gordonia obtusa* Wall., Bauholz von strohgelber Färbung.  
*Grumilea* Gaert. sp.  
*Gyrocarpus asiaticus* Willd. (Thanakoo).  
*Garcinia Cowa* Roxb. (Thoung-thulay), leichtes Holz für Ruder.  
*Gardenia sessilis* Arrab. (Thumein-upew).  
*Heterophragma chelonoides*.  
 — *Roxburghiana* D. C. (Banago).  
*Homalium tomentosum*.  
*Hopea parviflora* (Erroom bagum).  
 — *odorata* Roxb. (Thynga hunnet), ein grosser Baum, liefert Schiffbauholz.  
*Hiptage Madablota* Gaert.  
*Hydnocarpus alpinus* Wight. Als Bauholz verwendet.  
*Hedera rostrata* Wight.  
*Hardwickia pinnata* Roxb. (Acha, Karachi Kamarada, Asni mara, Anjan), für Eisenbahnschwellen. — Starkes und dauerhaftes Holz.  
*Halopetala integrifolia*.  
*Holarrhena antidysenterica* Wall.  
*Juga xylocarpa* D. C. (Pingadoo, Imbe mara, Erool), ein grosser Baum, liefert starkes und dauerhaftes Holz.  
 — *dulcis* Willd. (Korookoy poolee maram).  
*Ilex Wightiana* Wall.  
*Ixora parviflora* Vahl., gibt Tischlerholz und findet auch als Fakeln Anwendung.  
 — *arborea* (Goravi mara).  
*Jalari* | *Kaducoy*  
*Kungiliem* | *Kadyaue*  
*Kormy* | *Kokatty*  
*Karoowela* | *Kanooppaly*



*Kooroonthu*  
*Kollupotho*  
*Keluway*  
*Karoonthovary*  
*Karookuvatehi*  
*Koomilu*  
*Kackanathie*  
*Kulveeray*

*Kadamboo*  
*Karungali*  
*Karoothali*  
*Kustoory*  
*Kas Iluppai*  
*Kat ilumitchai*  
*Karingaly*  
*Katvagai*

*Lagerstroemia Reginae* Roxb. (Puhma, Bentaikoo, Irulu mara). Vorzügliches Holz. Der Baum erreicht oft einen Umfang von 20 Fuss.

- *macrocarpa* (Ven Teak), für Eisenbahnschwellen.
- *microcarpa* Wight. (Nandi, Chelagadu mara).
- *parviflora* Roxb. (Lendya), für kleine Bauten vorzüglich.

*Litsaea (Tetranthera) oblonga* Wall.

*Lawsonia alba* Lam.

*Mimusops hexandra* Roxb. (Palla, Pauloi maram, Paula Kurra).

- *Elengi* L. (Pogada).
- *indica* Poir. (Bushew), vorzügliches Holz.

*Mimosa xylocarpa* Roxb. (Peengoodoo).

*Mangifera indica* L. (Ain, Mango), nicht dauerhaftes Holz.

*Michelia champacca* L. (Champah mara), schönes Holz für Schreinerarbeiten.

- *nilagarica* Zenker, Holz von ziemlich dichtem Korn.

*Meliosma (Millingtonia) Arnottiana*, lichtetes, gestreiftes Holz.

*Machilus macrantha* Nees. Brennholz.

*Mesua Coromandelina* Wight.

*Memecylon ramiflorum* Lam.

- *tinctorium* Willd. (Allee, Hully).

*Microchlaena quinquelocularis* W. et A.

*Monoceras glandulifera* Hook.

*Marijanathi*

*Marnthoo*

*Mammurrem*

*Mullay Murungay*

*Malay Vemboo*

*Munjackadembai*

*Mathagirs Vemboo*

*Miladam cooroonthu*

*Malai uthi*

*Mamkulum*

*Mela Azedarachta* Moench. (Mala Vemboo, Atti, Diduka mara). Vorzüglich schöne Holzgattung.

*Mimosa citrifolia* (Nonah).

*Myrobalanus taria* (Tari mara).

*Mesua ferrea* L. (Ghangor), dauerhaftes, hartes, grobkörniges Holz.

*Melanorrhoea usitatissima* Wall. (Thytsi), schönes, dauerhaftes Holz.

*Notchi*

*Navel*

*Nettaloongi*

*Naikottah*

*Navoogu*

*Neerkadambai*

*Nelli*

- Nauclea cordifolia* Roxb. (Munji Kadambay, Bentak, Hettiga mara, Hurdoo). Leicht zu bearbeitendes, dauerhaftes Holz.  
 — *parcifolia* Roxb. (Buta Kavamee, Nir Kadembay). Brennholz.  
 — *Cadamba* Roxb. (Koorum Kaddam, Mah-oo-Kudoom). Für Möbeln und Bauten.  
 — *diversifolia* Wall. (Byngah).  
*Odina Wodier* Roxb. (Annaikarai maram Mohen). Für Räder und Pfosten.  
*Olea dioica* Roxb. Weisses, kompaktes und dauerhaftes Holz.  
 — *polygama* Wight.  
*Pterospermum Dalbergioides* Roxb. (Peddök, Pudouk). Eine wohlriechende Holzsorte, zu Bahnschwellen verwendet.  
 — *suberifolium* Willd. (Velanjai).  
 — *lancaefolium* Roxb. (Naji). Ein kleiner Baum, liefert leichtes Holz.  
*Pterocarpus Marsupium* Roxb. (Vanga, Yegee, Honne mara). Ausser dem Teak-Holze das vorzüglichste Holz für Schiffe und Eisenbahnbauten.  
 — *santalinum* L. fil. (Erra Chendanam).  
*Phoenix sylvestris* Roxb. (Eetcha maram, Eetcha chetto).  
*Phyllanthus Embelica* L. (Nellie maram, Woosarka Kurra). Hartes dauerhaftes Holz.  
*Prosopis spicigera* L. (Purambai maram).  
*Phoberos crenatus* Wight. Hartes, schweres Holz.  
*Pongamia glabra* Vent.  
 — sp. (Carody Poongen).  
*Pavetta indica* L. (Pavetta).  
*Pentaptera tomentosa* DC. (Sadra)  
 — *arunja* DC. (Kowah).  
*Pinus Webbiana* Wall.  
 — *longifolia* Roxb. (Chir)  
 — *excelsa* Wall. (Chil).  
*Podocarpus* sp.  
 — *nerüfolia* Don. (Themyn). Man pflegt hiervon ein Stück Holz in die Boote einzufügen, um dasselbe gegen Unglück und Hexerei zu schützen.
- |                        |                    |
|------------------------|--------------------|
| <i>Pellykalturagai</i> | <i>Pappela</i>     |
| <i>Porasu</i>          | <i>Penari</i>      |
| <i>Poombatherai</i>    | <i>Pcytha</i>      |
| <i>Pasali</i>          | <i>Poolichi</i>    |
| <i>Purambay</i>        | <i>Pothacarava</i> |
- Pothoculli* (*Euphorbia*).  
*Quercus* sp. (Johare Oak).  
 — *Inai* (Inai).  
 — *dilatata* Lindl. (Maru).  
 — *incana* Roxb. (Banj).  
 — *amherstiana* Wall. (Jeudi). Wenig benützte Holzsorte.  
*Randia* sp.



- Rhodomyrtus (Myrtus) tomentosa* Ait.  
*Ricinus communis* L.  
*Spathodea stipulata* Wall. (Peethan, Pet-thahn). Gute Holzsorte.  
*Shorea robusta* Roxb. (Saul, Googilapa, Kurru, Sal). Vorzügliches Holz, es ist elastisch und widersteht dem Angriffe der Insekten.  
 — *Tumbagaia* Roxb. (Thumba).  
 — *laccifera* Hayn. (Jalari).  
*Salvadora persica* L. (Ookari maram).  
*Sithia indica* D C. (Davadaree Kurra, Chambalachan). Wird statt des Sandelholzes verwendet.  
*Syzygium Jambolanum* DC. (Neradoo Kurra). Hartes, ziemlich dauerhaftes Holz.  
 — *Arnottianum*. Zähes, dauerhaftes Holz für Räder.  
*Soymida febrifuga* Juss. (Chukannikilu, Sombi).  
*Salix tetrasperma* Roxb.  
*Solenocarpus oblongus*. Weisses, starkes Holz.  
*Sitsaea Zeylanica*? Riecht im frischen Zustande nach *Rosa rubiginosa*.  
*Symplocos spicata* Roxb. Schlechte Holzsorte.  
*Sapota eleagnoides* DC. Brenn! lebhaft, selbst im grünen Zustande.  
*Sponia Wightii* Planch.  
*Spondias mangifera* Pers.  
*Strychnos nux vomica* L. (Yetti Kottai).  
 — *potatorum* L. (Taithau).  
*Santalum album* L. (Chendanum).  
*Stereospermum suaveolens* DC.  
 — *chelonoides* DC. (Genasu mara, Padri). Ein hartes Möbelholz.  
*Semicarpus auriculata*.  
 — *Anacardium* L. fil. (Sharangeottai marum).  
*Sterculia Heynii*.  
 — *guttata* Roxb. (Sen tanneken).  
 — *urens* Roxb. (Vellatanneken Kura).  
*Sapindus emarginatus* Vahl. (Munny Poojan).  
*Schrebera Sweetenioides* Roxb. (Mokah, Ghattoal). Feinkörniges, dauerhaftes Holz.  
*Schleichera trijuga* Willd. (Koosum Gio). Sehr schweres, dauerhaftes Holz zu Eisenbahnschwellen und Mühlenbestandtheilen.  
*Schima oblata*? | *Sundana Venboo.*  
*Semmana.* | *Somboorum.*  
*Sembolagu.*  
*Tectona grandis* L. (Johore Teak, Malabar Teak, Anamallay Teak, Pegu Teak, Taku Kurru) Das vorzüglichste Schiffbauholz unter den indischen Holzsorten.  
*Terminalia coriacea* Wight et A. (Murthey). Für Eisenbahnen.  
 — *glabra* Wight et Ar. (Tella Muddy Kerra, Kowah). Vorzüglich für Bauten.  
 — *tomentosa* Wight et Ar. (Nulea). Eines der besten Bauholzsorten.  
 — *Muttthe* (Ayah maram).

*Terminalia Chebula* Roxb. (Kadukah Hurra). Hartes, schweres, dauerhaftes Bauholz.

- *Berryi* Wight et Ar. (Vellay Marathey).
- *Bellerica* Roxb. (Thaney Bahera). Grobkörniges Holz.
- *alata* G. Don. (Mattimara).
- *macrocarpa* Steudl (Touk-Kyalm). Schwellenholz.

*Tamarindus indica* L. (Pooleya marum, Chinta Kurru, Imlee). Für Mühlenbestandtheile.

*Todalia aculeata* Pers.

*Thespesia populnea* Correa. (Portia mara).

*Tothagathi*

| *Thanaku*

*Tetha*

| *Thevatharem*

*Ulmus integrifolius* Roxb. (Ayah maram).

*Uvaria tomentosa* Roxb. (Karu). Dauerhaftes Holz für Bauten.

*Uthi*.

*Vatica* sp. (Daroo).

- *Thunbagaia* Wight et Ar. (Thumbagum).
- *laccifera* Wight et Ar. (Jalari, Jalada mara).

*Vaccinium Leschenaultii* Wight. Starkes Holz.

*Viburnum Wightianum* Wall.

*Valeria indica* L. (Coongilium).

*Vitex alata* Roxb. (Navaladi mara, Kyet-yo). Hart und dauerhaft.

- *leucoxydon* Roxb. Ein schöner grosser Baum, aber schwaches Holz.

*Veckallay*.

| *Vallooky*.

*Vengai*.

| *Veppalay*.

*Vaghey*.

| *Vadothalay*.

*Velvela*.

| *Vella Tovarai*.

*Velloorooy*.

| *Vella*.

*Wrightia antidysenterica* Br. (Veppaubai marum).

- *tinctoria* R. Br. (Chikkra paloi).
- *hexandra*. (Karry palai).

*Walsura robusta* Roxb. (Sowyo). Starkes Schwellenholz.

*Xylia dolabriformis* Berth. (Boja). Schreinerholz.

*Xylocarpus Granatum* Koen. (Pynlayoang). Für Pfähle.

*Zanthoxylon Budrunga* DC. (Yemmunen). Schlechte Holzsorte.

*Zizyphus Jujuba* Lam. (Yellen day Ber). Werkholz.

#### Drogen und Medizinalpflanzen.

*Anethum Sowa* Roxb. (Shatakuppai-virai, Soyikura-vittulu, Soyi, Sabbasagi).

*Anamirta Cocculus* Wight et Ar. (Kakkay-kolli-virai, Kaga mari, Kakmarike-bing, Kakamari-bija).

*Argemone mexicana* L. (Brama-dandu-virai, Bramha-dandi-vittulu, Pila-datura, Daturi-bija).

*Aegle marmelos*. Correa. (Vilvapay-ham, Bilvapandu, Bel-phal, Billapatri-hamum).



- Acacia Catechu* L. (Kashu, Kanchu, Kattah, Kachu).  
 — *arabica* Willd. (Babul).  
*Acalypha indica* L. (Muktajhuri).  
*Abrus precatorius* Wall. (Kunch).  
*Abroma angustum* L. fil. (Ulatkambal).  
*Abelmoschus esculentus* Medic (Dhenras).  
*Aloë vulgaris* Lam. (Kinya-polam, Muschambaram, Elva).  
 — *indica* Royle (Grita Kumari).  
 — *socotrina* Lam.  
*Anamirta Cocculus* Wight et Ar. (Kakkai-kollai virai, Kaka mari, Kakmari, Keping, Kakamari bija).  
*Aconitum* sp. (Kalkut).  
 — *heterophyllum* Wall. (Athish, Atees).  
 — *Napellus* L. (Katbish).  
 — *ferox* Wall. (Bikh).  
*Acorus Calamus* L. (Bach).  
*Adhotoda vasica* Nees. (Bakas).  
*Aeschynomene Sesban* Adans. (Jeyanti path).  
*Agathotes Chirayta* Don (Chireta).  
*Agave americana* L. (Bakas path).  
*Aleurites triloba* Forst. (Akhrot).  
*Alhagi maurorum* DC. (Javasi).  
*Alium sativum* L.  
 — *Cepa* L.  
*Alpinia Galanga* Sw. (Kalanjan).  
*Alstonia scholaris* R. Br. (Chatus).  
*Amomum Cardomomum* L. (Bara-elachi).  
*Anacardium occidentale* L. (Hijlibadam).  
*Anacyclus Pyrethrum* Cass. (Akarkara).  
*Andrographis paniculata* Wall. (Kalmeg).  
*Andropogon muricatus* Retz. (Khash Khash).  
*Anthemis nobilis* (Babuna-phul).  
*Arachis hypogaea* L. (China-badam).  
*Areca Catechu* L. (Supari).  
*Argemone mexicana* L. (Shialkanta).  
*Aristolochia indica* L. (Isermul).  
*Artemisia indica* Willd. (Dona).  
*Asparagus sarmentosus* L. (Sata-muli).  
*Asteracantha longifolia* Nees (Kanta-Kalika).  
*Astragalus verus* Olivier (Kotila).  
*Atropa Belladonna* Adans.  
*Azadirachta indica* L. (Nim).  
*Balsamodendron Mukul* Stocks. (Guggul).  
 — *Myrrha* Link (Hirabal).  
*Bassia latifolia* Roxb. (Mahura).  
*Berberis Lycium* Royle (Rasaul).  
 — *asiatica* Roxb.  
*Boswellia thurifera* Roxb. (Gandhabiraja).

- Butea frondosa* Roxb. (Palaspapra).  
*Caesalpinia Bonducella* Flemming (Katkaranja).  
 — *Soppan* Hamilt. (Bakam).  
*Coffea arabica* L. (Kafi).  
*Calotropis gigantea* R. Br. (Akanda Eruhkam, Mandaramu, Ak, Yakkadagidda).  
*Camphora glandulifera* Nees. (Nepal sasafra).  
*Canarium commune* L. (Janglibadam).  
*Cannabis indica* Lam. (Ganja, charas, Bhang.)  
*Capsicum annuum* L. (Lalmaricha, Moolagha, Mirai-pakaya, Mirchi, Menathina Kayi.)  
*Carica Papaya* L. (Penpe).  
*Carum album* (Jira).  
 — *nigrum* (Sajira).  
 — *carvi* Dec. (Carraways).  
 — *Ajowan* (Omum, Vamamu, Ajvan, Voma).  
*Caryophyllus aromaticus* L. (Kirambu, Lavanga, Lawangali)  
*Cassia alata* L. (Dad-mardan pata).  
 — *elongata* Lemery (Sonamukhi).  
 — *fistula* L. (Sodal).  
 — *acutifolia* Delle.  
 — *lanceolata* Forsk. (Nilavakai, Nelatangedu, Natkisana, Nela-varike.)  
*Cinnamomum albiflorum* Nees (Tejpat).  
 — sp. (Sirao-naga-poo, Doomake-kali-mirchi.)  
 — *Zeylanicum* (Dharchin, Lawanga-pattai, Dalchinu, Dala-chmie.)  
*Cissampelops hexandra* (Nimuka).  
 — *pareira*.  
*Cinchona calisaya* Wedd.  
 — *Condaminea* H. B.  
 — *succirubra* Pav.  
*Citrullus Colocynthis* Arn.  
*Citrus aurantium* L. (Kam-la-lebu).  
 — *Limonum* Risso (Patilebu).  
*Clitoria Ternatea* L. (Aprajita).  
*Clerodendron viscosum* Vent.  
*Caesalpinia Banducella* Lam. (Gechcha kay, Gachcha Kaja, Gajaga).  
*Charica Roxburghii* (Tippili Pipalu, Pipli, Yippali.)  
*Cocculus cordifolius* Dec. (Golanka).  
 — *indicus* (Kakmari).  
 — *palmatus* Dec. (Kalamba).  
*Cocos nucifera* L. (Narkol).  
*Convolvulus Scammonia* L. (Sukmuniya).  
*Conium maculatum* L.  
*Coscinium fenestratum* Coleb. (Maramaujal, Ihar-Kihaldi, Marada-arishina).  
*Conyza anthelmintica* L. (Somraj).  
*Coptis tecta* (Mimitata).



- Corchorus olitorius* L. (Laltepata).  
*Coriandrum sativum* L. (Dhaniya, Kattomalli, Daniyalu, Danyan, Kottamari-bija).  
*Crinum asiaticum* L. (Bara-Kanur).  
*Crocus sativus* L. (Japhran).  
*Croton Tiglium* L. (Janialgota).  
*Cubeba officinalis* Miqu. (Valmiaku, Chavala-miriyalu, Kababchini, Balamenasu).  
*Cucumis Colocynthis* L. (Indrani).  
 — *sativus* L. (Sasa).  
 — *utilissimus* Roxb. (Kankur).  
*Cuminum Cyminum* L. (Siragam, Jiraka, Jira, Jirage).  
*Curcas purgans* Med. (Bag-bheranda).  
*Curcuma longa* L. (Halud, Haridra).  
 — *Zedoaria* Rosc. (Bon-halud).  
*Cuscuta reflexa* Roxb.  
*Cupressus sempervirens* L.  
*Cydonia vulgaris* Pers. (Bhidans).  
*Cyperus hexastachys* Rottb. (Mutha).  
 — *pertenuis* Roxb. (Nagar mutha).  
*Datura alba* Wall. (Sada dhatura).  
 — *fastuosa* L. (Kala dhatura).  
*Daucus Carota* L.  
*Datisca cannabina* L.  
*Diospyros Embryopteris* Pers. (Gab).  
*Dipterocarpus laevis* Hamilt. (Garjantel).  
*Digitalis purpurea* L.  
*Dracocephalum Royleanum* Wall. (Tak-balanga).  
*Elettaria cardomamum* Whit. (Dachi, Yalakki, Ilachi, Elakay-virai, Elakaya-vittulu, Chhota-elachi).  
*Emblica officinalis* Gärtn. (Amla).  
*Embelia Ribes* Burm. (Biranga).  
*Erythrina indica* Lam. (Palte-madar).  
*Eupatorium Ayapana* Vahl. (Ayapana).  
*Euphorbia ligulata* Heuff. (Mansasij).  
 — *Nivulia* Hamilton (Sij).  
*Ferula galbanifera* Mill.  
*Feronia Elephantum* Correa (Kathbel).  
*Foeniculum Panmorium* Dec. (Panmouri).  
*Garcinia Mangostana* L. (Mangoshtin).  
 — *purpurea* Roxb.  
 — *pictoria* Roxb. (Gamboj).  
 — *morella* Desf.  
*Gentiana Kurroo* Royle (Karū).  
*Gracilaria lichenoides* (Kadal-pach-chi, Samudrapu pachi Mas).  
*Glycyrrhiza glabra* L. (Yaishta madhu).  
*Gmelina asiatica* L. (Gomadhu).  
 — *parviflora* Pers. (Sri-gomadhu).

- Gossypium barbadense* L.  
 — *herbaceum* L.  
*Gynocardia odorata* Roxb. (Chalmugra).  
*Helleborus niger* L. (Kala-Kutki).  
*Hemidesmus indicus* R. Br. (Ananta-muhl).  
*Hordeum distichon* L.  
*Hibiscus Abelmoschus* L. (Kala Kasturi).  
*Hydnocarpus inebrians* Vahl. (Niradi-multu, Niradi-vittulu, Jangli baddam).  
*Helictis Isora* L. (Kalumbiri Kai, Volumbrikaea, Merowin).  
*Hydrocotyle asiatica* L. (Thalkuri).  
*Hyoscyamus niger* L. (Khorosani-ajwana, Kurasani-yomam, Kurasani-vanam).  
*Ichnocarpus frutescens* R. Br. (Syama lata).  
*Illicium anisatum* L.  
*Indigofera tinctoria* L. (Nil).  
*Ipomaea Turpethum* R. Br. (Teuri).  
*Jateorhiza columba*.  
*Iris florentina* L. (Begbanophsha).  
*Juniperus communis* L. (Abul).  
*Laurus Camphora* L. (Karpur).  
*Lepidium sativum* L. (Halim).  
*Ligustrum diffusum* (Banjoyan).  
 — *Ajowan* (Ajoyan).  
*Linum usitatissimum* L. (Tishi-masina).  
*Luffa echinata* Roxb. (Bandal).  
*Lygodium flexuosum* Sw. (Bhuth-raj).  
*Malva mauritiana* L. (Kagni-pat).  
*Mangifera indica* L. (Amra Kasi).  
*Marranta arundinacea* L. (Ararut).  
*Mentha sativa* L. (Pudina).  
*Mesua ferrea* L. (Nagkesor).  
*Michelia Champaca* L. (Chaupa).  
*Momordica Charantia* L. (Karola).  
 — *dioica* Roxb. (Ghoshal-phal).  
*Moeringa pterosperma* Gärtn. (Sajina).  
*Mucuna pruriens* DC. (Alkushi, Punaik-Kali, Pedda-dulagandi, Kanch-kura, Turachi-gida).  
*Myrica sapida* Wall. (Kai-phal).  
*Myristica officinalis* Mart. (Jaya-phal).  
*Nardostachys Jatamansi* DC. (Tatamansi).  
*Narthex Asafoetida* Falc. (Hing-Perunkayam, Ingewa, Jugu).  
*Nerium Oleander album* L. (Svet Karabi).  
*Nicotiana tabacum* Rchb. (Tamaku).  
*Nigela sativa* L. (Kala-jira, Karum siragum, Nalla-jilakara, Kalasira, Kare-jirage).  
*Nymphaea Lotus* Willd. (Saluk).  
 — *pubescens* W. et K. (Nappo).



- Oldenlandia biflora* Roxb. (Khetpaprea).  
*Ophelia chirita*.  
*Onosma echioides* L. (Ratan jut).  
*Oryza sativa* L. (Chaul).  
*Orchis mascula* L. (Salep misri).  
*Oxalis corniculata* L. (Amrul).  
*Papaver somniferum* L. (Posto-dana).  
 — *Rhoeas* L.  
*Paederia foetida* L. (Gandha bhaduli).  
*Peganum Harmala* L. (Harmal).  
*Pharbitis Nil* Chois. (Kala-dana, Jiriki-virai, Kolli-vittovalo, Zirkike beeni).  
*Phyllanthum Urinaria* L. (Hajarmoni).  
*Pinus Deodara* Roxb. (Debdaru).  
 — *longifolia* Lamb. (Gandha-biraj).  
*Piper chavica* (= *P. longum* L., *Chavica officinarum* Miqu.)  
 — *Chaber* Hunter (Chai).  
 — *cubeba* L. fil. (Kababchini).  
 — *longum* L. (Pipul).  
 — *nigrum* L. (Gol-marich).  
*Picrorrhiza Kurroa* (Katuku-roгани, Katuku-rami).  
*Pimpinella Anisum* L. (Shombu, Sopu, Sonf, Sompu).  
*Pistacia Lentiscus* L. (Rami mastingi).  
*Plantago ispaghula* (Isabgul, Iskol-virai, Ispagala-vittulu).  
*Plumbago rosea* L. (Lalchitra).  
 — *Zeylanica* L. (Chita).  
*Pogostemon Patchouli* Pellet (Pacha pat).  
*Polanisia icosandra* R. et Sch. (Hurhuria, Nay-Kadughu, Kooka-avalu, Jungli-huloul).  
*Polynemus plebeus* (Sele-machh).  
*Prunus bokhariensis* (Alubokhara).  
*Psoralea corylifolia* L. (Babchi).  
*Pterocarpus Marsupium* Roxb. (Kanda murga, mirattave, Ganda murgam netturu).  
 — *santalinum* L. (Rakta chandan).  
*Ptychotis involucrata* (Randuni).  
 — *Ajowan* DC.  
*Punica Granatum* L. (Dalim chhal, Mudalaip-pasham, Dalimba-pandu, Anar, Dalimba-pandu.)  
*Quercus infectoria* Oliv. (Majuphal).  
*Rheum Emodi* Wall. (Reo chini).  
*Ricinus communis* L. (Bherenda).  
*Randia dumetorum* Lam. (Muen-phul).  
*Rottlera tinctoria* Roxb. (Kamala guri).  
*Rubia Munjista* Roxb. (Manjit).  
*Ruellia latebrosa* Roth. (Bure-gopan).  
*Saccharum officinarum* L. (Ak).  
*Sagus laevis* Reinw. (Sagu).

- Sapindus emarginatus* Vahl. (Rita).  
*Scilla indica* Roxb. (Jangli-piaj)  
*Semecarpus Anacardium* L. fil. (Bhela).  
*Sesamum orientale* L. (Til).  
*Sida acuta* Burm. (Kurita).  
*Sinapis alba* L. (Sada sarshapa).  
   — *nigra* L. (Kala sarshapa).  
   — *juncea* L. (Kadughu, Avalu, Rai, Sasave).  
*Smilax China* L. (Topchini, Paringay chekay, Chobehinie).  
*Solanum indicum* L. (Byangal).  
   — *Jacquini* Willd. (Kanti Kari).  
*Soymida febrifuga* Juss. (Rohan).  
*Sphaeranthus hirtus* Willd. (Chagal nadi).  
*Strychnos Ignatii* Berg. (Pyapita).  
   — *nux vomica* L. (Kiichla, Ettikottai, Mushti-vitulu, Kuehle-ke-bing, Mushti-bijo).  
   — *potatorum* L. (Nirmali, Tetan-kottai, chilla ginjalu, chilbing, chilli-bija).  
*Styrax Benzoin* Dryand. (Loban).  
*Tamarindus indica* L. (Tinteri).  
*Terminalia Bellerica* Roxb. (Bahera).  
   — *Chebula* Roxb. (Huritaki, Kaduk-kay, Marak kaya, Halda, Alale-Kayi).  
*Taraxacum dens leonis* Desf.  
*Tinospora cordifolia* (Shindil kodi, Gaduchi, Guibel, Auruta balli).  
*Tiaridium indicum* L. (Hati suro).  
*Triticum vulgare* Vill.  
*Toddalia aculeata* Pers. (Miakarani kenda, Kasinda-chettu).  
*Trapa bispinosa* Roxb. (Paniphal).  
*Trichosanthes dioica* Roxb. (Patal).  
*Trigonella foenum-graecum* L. (Meti Vendayan, Mentulu, Methi, Menths).  
*Tribulus lanuginosus* L. (Gokhurroo).  
*Tylophora asthmatica* Wight.  
*Uncaria Gambir* Roxb. (Kashu, Kanchukattah, Kachu).  
*Valeriana Hardwickii* Wall. (Tag-ar).  
*Vateria indica* L. (Capal).  
*Viola odorata* L. (Banopsa).  
*Vitex Negundo* L. (Nirgandhi).  
   — *trifolia* L. (Nisinda).  
*Wrightia antidysenterica* R. Br. (Kurchi).  
*Withania somnifera* (Amookoona root).  
*Zingiber officinale* Rosc. (Ada Sookku, Sonti, Sont, Vanasunthi).  
   — *Zerumbet* Rosc. (Bach).

Samen von Futterkräutern, Garten- und Nahrungs-  
pflanzen.

- Amaranthus frumentaceus* Roxb.  
*Avena sativa* L.



- Achyranthes lappacea* Roxb. (Sawnee).  
*Arachis hypogaea* L.  
*Bambusa arundinacea* Retz. Der Same hat einige Aehnlichkeit mit Hafer und wird zur Zeit der Noth von der armen Bevölkerung gegessen.  
*Coix Lacryma* L. (El-yin).  
*Chenopodium Quinoa* Willd.  
*Cajanus indicus* Spr. In 26 Mustern. Ein sehr wohlschmeckendes und sehr beliebtes Nahrungsmittel.  
*Cicer arietinum* L. (Gram). In 30 Mustern.  
*Canavalia gladiata* DC.  
*Cyanopsis psoraloides* (Gowar). Die grünen Hülsen der Früchte werden gegessen.  
*Dolichos sinensis*.  
 — *Catjang* L. (Burbutti).  
 — *uniflorus* Lam.  
*Eleusine coracana* Pers. (Raggee).  
*Ervum lens* Sering.  
*Faba vulgaris* Mill.  
*Fagopyrum esculentum* Moench.  
*Holcus saccharatus* L.  
*Hordeum distichon* L.  
 — *hexastichon* L. In 26 Mustern.  
*Lablab vulgaris* Savi.  
*Lathyrus sativus* Sib. (Kessaree).  
*Oryza sativa* L. (Rice, Paddy). In vielen Varietäten und beiläufig 500 Mustern. Die Sorten unterscheiden sich ausser der Form und Grösse des Kornes vorzugsweise auch dadurch, dass die Körner bei der Bereitung hart bleiben oder weich und glutinös werden.  
*Oplismenus colonus* H. B.  
 — *frumentaceus* Kunth. In 14 Mustern.  
*Panicum miliaceum* L.  
 — *miliare* Lam.  
 — *pilosum* Swartz.  
 — *brizoides* Jacq.  
*Paspalum scrobiculatum* L. (Koda).  
*Pisum arvense* (Kullao).  
*Phaseolus aconitifolius* L. fil. (Mutt).  
 — *Roxburghii* Wight (Green Gram). Eine der beliebtesten Hülsenfrüchte.  
 — *Mungo* L. In 30 Mustern.  
 — *vulgaris* L.  
*Sorghum vulgare* Poir. (Skaloo, Jowaree). In etwa 60 Mustern.  
*Soja hispida* Moench. Durch den kräftigen, nährenden Stoff, welchen diese Pflanze enthält, ist sie allen vegetabilischen Genussmitteln vorzuziehen, kann aber als zu kräftig nicht allein genossen werden. Es gibt eine gelbe und grüne Varietät hiervon.

*Setaria italica* Beauv. In 20 Mustern.

*Triticum vulgare* Vill. In 50 Mustern.

*Zea Mais* Mirb. In 25 Mustern.

Bei den Sämereien der Gartenpflanzen, deren Zahl sich auf 40 belief, waren nur die Trivialnamen beigegeben.

#### Mehlsorten.

*Acer arietinum*.

*Maranta indica* Tussac (Arrowroot).

*Musa paradisiaca* L. (Banana).

*Sagrus Rumphii* Willd. (Sago).

*Thypha Elephantina* (Boorance). Aus den Pollen wird Brot gebacken.

*Manihot utilissima* Pohl. (Tapioca).

#### Essbare Früchte, Pikels etc.

*Amygdalus communis* L.

*Anacardium occidentale* L.

*Aegle Marmelos* Correa (Bael.).

*Ananassa sativa* Lindl.

*Bambusa arundinacea* Retz. Pikels  
von den jungen Trieben.

*Brassica napus* L.

*Bassia latifolia* Roxb. (Mowha).

*Citrus Medica* L.

*Daucus Carota* L.

*Elettaria cardamomum* White.

*Dioscorea Guava*.

*Grewia asiatica* L. (Phalso pichle).

*Juglans regia* L.

*Mangifera indica* L. (Manya, Mango).

*Momordica Charantia* L.

*Nelumbium speciosum* Willd. (Tamara).

*Ptychotis Ajowan* DC.

*Phoenix dactylifera* L.

*Raphanus sativus* L.

*Solanum tuberosum* Berter.

— *Melongena* L.

*Terminalia catappa* L.

*Trapa bispinosa* Roxb. (Singhara).

*Tamarindus indica* L.

*Zingiber officinalis* Rosc.

#### Essbare Kryptogamen.

*Euchemma spinosum* (Agar Agar).

*Gracillaria lichenoides* (Ceylon moss).

#### Essbare Schwämme.

*Agaricus fossulatus*.

— *subochreatus*.

#### Zucker.

*Borassus flabelliformis* L. (Palmyra sugar).

*Nipa fruticans* Thunb.

*Phoenix dactylifera* L.

*Saccharum officinarum* L.

#### Thee.

Mit der Theepflanze werden in Indien beiläufig 1000 Längemeilen Landes bebaut, besonders Assam befasst sich vorzugsweise mit der Theekultur. Aber auch in anderen Distrikten geräth er vorzüglich. So sagen die Lokalverhältnisse von Darjeeling, obschon es



in einer absoluten Höhe von 7000 Fuss liegt, demselben gut zu, und es erreichten die hier zuerst kultivirten Sträucher eine Grösse von 20 Fuss Höhe und 50 Fuss Umfang.

Der Thee war in etwa 30 Mustern aufgelegt, und trug die bekannten Aufschriften der Sorten: Gun powder, Hyson etc.

## Gewürze.

- |   |  |
|---|--|
| <p><i>Allium sativum</i> L.<br/>— <i>Cepa</i> L.<br/><i>Curcuma longa</i> L. (Turmeric). Aus dem Rhizom wird das Curry powder erzeugt, welches in der indischen Kochkunst häufig Anwendung findet.<br/><i>Capsicum</i> sp. (Dried chillies, Nepal chillies, Birds-eye-chillies).<br/><i>Caryophyllus aromaticus</i> L.<br/><i>Coriandrum sativum</i> L.</p> | <p><i>Carum Carvi</i> L.<br/>— <i>gracile</i> L.<br/><i>Cuminum Cyminum</i> L. (Cumin).<br/><i>Elettaria Cardamomum</i> White.<br/><i>Foeniculum Panmorium</i> DC.<br/><i>Piper nigrum</i> L.<br/><i>Pimpinella Anisum</i> L. (Anise).<br/><i>Ptychotis Ajowan</i> DC. (Ajowan).<br/>— <i>Roxburgiana</i> DC. (Ajmud).<br/><i>Sinapis</i> sp.<br/><i>Zingiber officinale</i> Rosc.</p> |
|---|--|

## Oelpflanzen.

- |  |   |
|--|---|
| <p><i>Allium sativum</i> L.<br/><i>Arachys hypogaea</i> L.<br/><i>Anacardium occidentale</i> L.<br/><i>Asadirachta indica</i> Juss.<br/><i>Bassia latifolia</i> Roxb. (Mowha nut).<br/><i>Carthamus tinctorius</i> L.<br/><i>Cocos nucifera</i> L.<br/><i>Guizotia oleifera</i> DC. (Ramtil).<br/><i>Gossypium herbaceum</i> L.<br/><i>Gynocardia odorata</i> Roxb.<br/><i>Helyanthus annuus</i> L.<br/><i>Hibiscus cannabinus</i> L. (Ambadee).<br/><i>Jatropha curcas</i> L.<br/><i>Linum usitatissimum</i> L.<br/><i>Lepidium sativum</i> L.<br/><i>Nigella sativa</i> L.<br/><i>Papaver somniferum</i> L.<br/><i>Pongamia glabra</i> Vent. (Kurunj).</p> | <p><i>Raphanus sativus</i> L.<br/><i>Ricinus communis</i> L.<br/>— <i>major</i>.<br/><i>Sinapis nigra</i> L.<br/>— <i>ramosa</i> Roxb.<br/>— <i>glauca</i> Roxb.<br/>— <i>dichotoma</i> Roxb.<br/><i>Sapindus emarginatus</i> Vahl.<br/><i>Sesamum orientale</i> L.<br/>— <i>indicum</i> L. (Teel, Gingelly).<br/>Hiervon kommen drei Varietäten vor: die rothe Varietät (Kala-til), die schwarze Var. (Tillee), die weisse Varietät (Suffed-til).<br/><i>Terminalia catappa</i> L. Oel für die Haare.<br/><i>Wrightia antidysenterica</i> R. Br.</p> |
|--|---|

## Aetherische Oele.

- |   |  |
|---|--|
| <p><i>Anthericum muricatum</i> Thunb. (Khas).<br/><i>Artemisia indica</i> Willd. (Donatratra).<br/><i>Andropogon Iwarancusa</i> Roxb. (Grass oil).<br/>— <i>muricatus</i> Retz. (Khuskhusatar).</p> | <p><i>Andropogon Schoenanthus</i> L. (Lemongrass-oil).<br/><i>Crocus sativus</i> Mill. (Zafran).<br/><i>Citrus Rumphii</i> (Batavi-neboatatar).<br/><i>Comphora glandulifera</i> Nees (Sassiferus-ka-atar).<br/><i>Cucumis sativus</i> L. (Sasa-atar).</p> |
|---|--|

<i>Jasminum grandiflorum</i> L. Cham- beli).	<i>Narcissus Tazetta</i> L. (Nargis).
— <i>Sambac</i> Ait. (Motya, Bela- atar).	<i>Pandanus odoratissimus</i> L. fil. (Keora).
— <i>hirsutum</i> Willd. (Moti-atar).	<i>Phoenix dactylifera</i> L. (Kurnaka- atar).
— sp. (Jui-atar).	<i>Pogostemmon Patchouly</i> Pellet. (Pa- chapat-atar).
<i>Lawsonia inermis</i> L. (Hana).	<i>Rosa centifolia</i> L. (Gulab).
<i>Mesua ferrea</i> L. (Nagkesor-atar).	— <i>damascena</i> L. (Golab-atar).
<i>Mimusops elengi</i> Adans. (Badeha- pasand, Bakul atar).	<i>Salix Caprea</i> L. (Bed-mushk).
<i>Michelia Champaca</i> L. (Champa).	

Bei etwa 30 Mustern fehlte die scientifiche Benennung. Unter den wohlriechenden Wässern nimmt das Rosenwasser die hervor-  
ragendste Stelle ein, und wovon jenes von Ghazeeopore das renom-  
mirteste ist. Der Vorzug dieses Wassers liegt sowohl in dem beson-  
ders feinen Parfum als auch darin, dass der Wohlgeruch sehr lange  
anhält.

#### Narkotische Pflanzen.

*Areca Catechu* L. (Areca).

*Chavica betel* Miqu.

*Cannabis sativa* L. Aus dieser Pflanze werden 6 verschiedene Prä-  
parate erzeugt, u. zw.:

1. Hachich, hierzu werden die Spitzen des Fruchtstandes, bevor die  
Samen ausreifen, genommen.
2. Bhang besteht aus den ausgewachsenen Blättern und Kapseln.  
Es wird hieraus ein berauschendes Getränk bereitet und ist zu-  
gleich ein Bestandtheil des „Majoon“ eine Art Zuckerwerk.
3. Gunjah ist der getrocknete Blütenstand nach dem Verblühen,  
woran das ausgeschiedene Harz nicht entfernt ist und dient zum  
Rauchen.
4. Churrus ist das ausgeschiedene Harz allein, und ist zugleich das  
kräftigste Mittel, welches die Hanfpflanze ausscheidet. In Nepal  
und Central-Indien geschieht die Einsammlung desselben da-  
durch, dass in Leder gekleidete Männer die Pflanzungen durch-  
dringen und das an ihren Kleidern haftende Harz sodann abge-  
streift wird. In manchen Gegenden wird die Pflanze 10—14  
Fuss hoch.
5. Bei Erzeugung von Latwergen etc. wird Butter, andererseits  
auch Honig, mit dem Harze vermischt. Die gewöhnlichste Mischung  
des Hachich Kawamesk besteht aus Moschus, Rosen- u. Mandel-  
Essenz.
6. Chataraky, eine Tinktur der Hanfpflanze, welche in Cairo erzeugt  
wird, und ist eine Infusion mit Weingeist.

Die vorgelegten Blütenstände zeichneten sich durch besondere  
Grösse aus.

*Nicotiana Tabacum* L. In 36 Mustern, grösstentheils verarbeitet. Sie  
wird in allen Dörfern gebaut.



*Papaver somniferum* L. Opium, lag in grossen Broden in 12 Mustern auf.

### Gummi und Harze.

Obschon die Ausstellung mit Gummi und Harzen reich beschriftet wurde, so glaubt man doch, dass die Pflanzenwelt Indiens noch viel zu wenig durchforscht sei, und man in dieser Richtung noch eine viel grössere Ausbeute erzielen kann.

- |  |  |
|--|--|
| <i>Acacia arabica</i> Willd. (Babool, Kara valum).   | <i>Dammara orientalis</i> Lamb. (Dammara).             |
| — <i>leucophlaea</i> Willd. (Velvalum).  | <i>Dorema ammoniacum</i> Don. (Gum ammoniacum).        |
| — <i>speciosa</i> Hort. (Vaghay).  | <i>Eriodendron anfractuosum</i> DC. (Kat-Elevam).      |
| — <i>Catechu</i> Willd. (Gond Katta, Kheir gum).   | <i>Emblica officinalis</i> Gäert. (Nellikai).          |
| <i>Azadirachta indica</i> Juss. (Neem gum).  | <i>Ficus elastica</i> Roxb.                            |
| <i>Albizzia odoratissima</i> ( <i>Acac. odoratissima</i> Willd.) (Sella Woonga).                               | <i>Feronia Elephantum</i> Correa (Vellar).             |
| — <i>Lebbek</i> ( <i>Acacia</i> ) Willd. (Kata-va).  | <i>Garcinia pictoria</i> Roxb. (Mysore Gamage).        |
| <i>Ailanthus malabaricus</i> DC. (Pee, Mutti pal, Peru gonthoo).   | <i>Gardenia lucida</i> Roxb. (Gond Dikamalli).         |
| <i>Butea frondosa</i> Roxb. ( <i>Butea</i> Kino, Gond Pallas). Stoff zum Rothfärben. Im Wasser leicht löslich. | — <i>gummifera</i> L. fil. (Dikamalli resin).          |
| <i>Boswellia Bhau-dagiana</i> Roxb. (Arabian olibanum).  | <i>Garcinia Morrella</i> Desf. (Gamage).               |
| — <i>thurifera</i> Roxb. (Salia). Eine Art Weihrauch für die Tempel.   | <i>Gristlea tomentosa</i> Roxb. (Dhawangum).           |
| <i>Balsamodendron myrrha</i> Link. (Myrrh).  | <i>Hopea odorata</i> Roxb.                             |
| — <i>Roxburghii</i> (Bdellium).  | — <i>parviflora</i> .                                  |
| — sp.  | <i>Hardwickia pinnata</i> Roxb. (Acha).                |
| <i>Buchanania latifolia</i> Roxb. (Gond Cheronji).   | <i>Mangifera indica</i> L. (Mango).                    |
| <i>Bischofia javanica</i> Blum. (Sala).  | <i>Macaranga tomentosa</i> Wight.                      |
| <i>Canarium strictum</i> Roxb. (Black Dammar).   | <i>Narthex Asafoetida</i> Falc.                        |
| <i>Chloroxylon Swietenia</i> DC. (Broshoo).  | <i>Odina Wodier</i> Roxb. (Wodier gum).                |
| <i>Conocarpus latifolius</i> Roxb. (Numa, Veckale, Gond Dhowar). Im Gebrauche wie arab. Gummi.                 | <i>Pistacia Lentiscus</i> L.                           |
| <i>Chicarissa tabularis</i> (Vemboo).  | <i>Prosopis spicigera</i> L. (Parabay).                |
| <i>Cochlospermum Gossypium</i> DC. (Kuteera gum).  | <i>Pterocarpus Marsupium</i> Roxb. (Vengai, Kino).     |
| <i>Dipterocarpus grandiflorus</i> Wall.  | <i>Pentaptera tomentosa</i> Roxb. (Sadra).             |
|  | <i>Penaea mucronata</i> L. (Gum Sarcocolla).           |
|  | <i>Shorea robusta</i> Roxb. (Saul tree gum, Gond Ral). |
|  | <i>Sterculea urens</i> Roxb. (Kuteera, Gond Khurroo).  |
|  | <i>Styrax Benzoin</i> Dryand.                          |



- Semecarpus Anacardium* L. fil. (Sar-rang Kottay).  
*Tamarindus indica* L. (Pullia).  
*Thespesia populnea* Correa (Porasu).  
*Therminalia angustifolia* Jacq. (Mumgachi).

## Gerbe- und Färbepflanzen.

- Acacia arabica* Willd. (Babool).  
 — *Catechu* Willd. (Catechu).  
*Adenanthera Pavonina* L.  
*Berberis aristata* DC.  
*Butea frondosa* Roxb. (Kesu, Mutugada, Hurou).  
*Bixa Orellana* L. (Rangamal Kai, Annato).  
*Caesalpinia Coriaria* Willd. (Divi-Divi).  
 — *Sappan* L. (Bakam).  
*Cassia auriculata* L.  
 — *fistuloides* Collad.  
 — *tora* (Thungadi beeja).  
 — *auriculata* (Auarikay huvu).  
*Curcuma longa* L. (Araschima).  
*Calysaccion longifolium* Wight (Suringee).  
*Carthamus tinctorius* L. (Kusumba).  
*Coscinium fenestratum* Colebr. (Marada arashna).  
*Cupressus sempervirens* L. (Maji).  
*Cuscuta reflexa* Roxb. (Akas bel).  
*Cedrela Toona* Roxb. (Toon).  
*Calendula officinalis* L.  
*Coptis tecta* (Mishmee tecta).  
*Crocus sativus* L.  
*Cinnamomum Cassia* Bl. (Darchini, Tamal patra, die Blätter; Kala Nagkessar, die Blumenknospen).  
*Citrus Bergamia* Risso.  
*Delphinium* sp.  
 — *saniculaeifolium* (Ispruck).  
*Datisca cannabina* L. (Akabir).  
*Emblica officinalis* Gaert. (Aomla).  
*Grisela tomentosa* Roxb. (Dhawa Kaphul).  
*Hedyotis umbellata* Lam.
- Haematoxylon campechianum* L. (Logwood).  
*Indigofera tinctoria* L. (Neeli).  
*Jatropha Manihot* L.  
*Lawsonia inermis* L. (Merkoi, Mendi, Henna).  
*Mangifera indica* L. (Ambosi).  
*Morinda citrifolia* L.  
 — *tinctoria* Roxb. (Aal).  
 — *umbellata* L. (Maddichukka, Mungkudee).  
*Memecylon tinctorium* Willd. (Ulliyella).  
*Myrica sapida* Wall.  
*Nyctanthes Arbor tristis* L. (Guti harsingar).  
*Nauclea gambir* Hunt. (Gambir).  
*Nipa fruticans* Thunb. (Oom-tari).  
*Oldenlandia umbellata* L. (Chiriveru).  
*Onosma Emodi* Wall. (Rutton).  
 — *echioides* L.  
*Pterocarpus Draco* L. (Khunsuah woshan).  
 — *santalinus* (Rukta chandan, Palanga).  
*Punica granatum* L. (Naspal).  
*Pyrus communis* L. (Kischta).  
*Parmelia Kamtschadalis* (Chucheleera).  
*Pistacia vera* L.  
*Phyllanthus Embelica* L.  
*Quercus infectoria* Oliv. (Maynphui).  
 — *tinctoria* Willd.  
*Rhizophora mucronata* Lam.  
 — sp.  
*Rottlera tinctoria* Roxb. (Kapilapodi).

- Rubia Munjista* Roxb. (Munjustee).  
 — *cordifolia* L. (Munjeet).  
*Salvadora (Embelia) indica* Gmel.  
 (Sind).  
*Symplocos racemosa* Roxb.  
*Terminalia chebula* Roxb. (Hinay,  
 Herda, Alalakai, Myrabolans).  
 — *Bellerica* Roxb. | *Terminalia citrina* Roxb. (Haris).  
*Tamarix furax?*  
*Tamarindus indica* L. (Amlee  
 chinch).  
*Uncaria Gambier* Roxb.  
*Ventilago maderaspatana* Gaertn.  
 (Poplichukka, Populi chukkay).  
*Wrightia tinctoria* R. Br. (Indigo).

## Gespinnst-Pflanzen.

- Agave vivipara* L. Stricke und  
 Matten von schöner, weisser  
 Färbung.  
 — *americana* L. Drei Fuss lange  
 Fasern.  
*Abelmoschus esculentus* Medic.  
 (Okro).  
 — *ficulneus* Wight et A. (Bhindi).  
*Acacia alba* Willd. (Bake).  
*Arenga saccharifera* Labil. (Go-  
 muti), Schwarze, pferdehaar-  
 ähnliche Fasern.  
*Anthericum muricatum* Thunb.  
 (Khus-khus).  
*Andropogon involucratus* König.  
 (Bunkup).  
*Amphidonax bengalensis* (Nurkool).  
*Anemone obtusiloba* Don.  
*Abroma Augusta* L. fil. (Oolut).  
*Abutilon indicum* Don.  
*Aloë indica*.  
*Ananassa sativa* Lindl.  
*Borassus flabelliformis* L. (Palmyra  
 Palm). Steife, braune, 5 Fuss  
 lange Fasern.  
*Boehmeria nivea* H. et Arn. (Rhea).  
 — *Puya* Hook. (Puya).  
*Bauhinia Vahlii* Wight. (Mohalic).  
 — *scandens* L. (Mahwel).  
 — *racemosa* Vahl. (Ari).  
*Butea frondosa* Roxb. (Pallas).  
*Crotolaria juncea* L. (Sunn). Sehr  
 feine Faser.  
 — *tenuifolia* Wight. (Jubbulpore  
 hemp).  
*Calatropis gigantea* R. Br. (Yercum  
 Mudar). Sehr feine und weisse  
 Fasern. | *Calatropis procera* R. Br.  
*Cocos nucifera* L. Kurze, braune  
 Faser.  
*Careya arborea* Roxb. (Koombee).  
*Corchorus capsularis* L. (Brown  
 Jute). 8—10 Fuss lange, feine  
 und glänzende Faser.  
 — *olitorius* L. (Jute).  
*Caryota urens* L. Grobe, braune,  
 1½ Fuss lange Faser.  
*Corypha Taliera* Roxb. (Taliera).  
*Cyperus textilis* Thunb. (Mat grass).  
 Eine 5 Fuss lange und grobe  
 Faser.  
*Daphne cannabina* Lour. (Nepal  
 paper bark).  
*Eriolaema Candollei* Wall.  
*Euphorbia Royleana*.  
*Eriophorum comosum* Wall. (Bun-  
 kuss). Grobe, braungefärbte  
 Faser.  
*Fourcroya gigantea* Vent.  
*Ficus indica* L. (Bur).  
*Grewia elastica* Royle.  
*Girardinia heterophylla* Decne.  
 (Neilgherry nettle). Sehr fein  
 und weiss.  
*Hibiscus Sabdariffa* Perott. (Ro-  
 selle).  
 — *cannabinus* L. (Ambaree,  
 Pundi). Ziemlich fein und bis  
 6 Fuss lang.  
*Hardwickia binata* Roxb. (Acha).  
*Helicteres Isora* L. (Murroor,  
 Phallie).  
*Lepurandra succifera* Nimmo (Sack-  
 tree-bark).  
*Linum usitatissimum* L.



- Musa paradisiaca* L. (Platain, Manilla hemp).  
 — *textilis* Nees.  
*Marsdenia tenacissima* W. et Arn. (Bkal Jak).  
*Morinda citrifolia* L. (Mulberry).  
*Poederia foetida* L. (Bedolee)  
 wollartige, 6 Zoll lange Faser.  
*Phrynium dichotomum* Roxb. (Madar patee).  
*Pandanus odoratissimus* L. (Screw pin). Grobes Faserwerk von weisser Farbe.  
*Sansevieria ceylanica* Willd. Eine feine, 2 Fuss lange, weisse Faser.  
*Sansevieria cylindrica* (Marool).  
*Saccharum Munyia* Roxb. (Moony). Die Faser wird aus der Blattscheide gewonnen, sobald die Pflanze zu blühen beginnt. Sie ist grob und misst 2 Fuss in der Länge.  
 — *Sara* Roxb.  
*Sebania aculeata* (Dunchee).  
*Sida rhomboidea* Roxb. (Sufed Bariola). 5 Fuss lang, dabei sehr fein.  
*Sterculia ramosa*. Ein dicker lederartiger Bast.  
*Urena lobata* L. (Bum-okra).  
*Urtica heterophylla* Wallich (Neilgherry nettle).  
*Yucca gloriosa* L. (Yucca).

Die Arten von Baumwollpflanzen, welche vorzugsweise zur Gewinnung der Wolle gezogen werden, sind:  
*Gossypium indicum* L. und *G. herbaceum* L.

Andere Arten, als: *Gossypium Barbadense* L., *Goss. Peruvianum* Cav., *G. acuminatum* Roxb. finden sich nur an Tempeln, in Gärten u. s. f. vor und erscheinen nie im Handel.

Der Baumwolle, als Waare in Ballen verpackt, schlossen sich viele Photographien an, welche Baumwollpflanzen in den verschiedenen Stadien ihrer Entwicklung, Ansichten von Baumwolldistrikten, Werkzeuge und deren Handhabung vorwiesen.

Schliesslich sind noch die getrockneten Baumwollpflanzen zu erwähnen, welche in ganzen Exemplaren zahlreich vorgelegt wurden.

#### Pflanzenstoffe zur Papierbereitung.

- Agave americana* L.  
*Bambusa arundinacea* Retz.  
*Boehmeria Puya* Hook (Puya).  
 — *nivea* H. et Arn.  
*Bauhinia purpurea* L.  
*Broussonetia papyrifera* Vent. Mit dieser Papiersorte werden vorzugsweise in Rangoon die Sonnenschirme überzogen.  
*Calatropis gigantea* R.Br. (Mudar).  
*Crotolarea juncea* L.  
*Corchorus capsularis* L.  
 — *olitorius* L.  
*Daphne cannabina* Lour. (Pulp).  
*Gualteria longifolia* Wall.  
*Grewia* sp.  
*Guazuma tomentosa* H. B. K.  
*Hibiscus cannabinus* L.  
*Musa paradisiaca* L.  
 — *textilis* Nees.  
*Morus indica* L.  
*Pandanus odoratissimus* L.  
*Sterculia urens* Roxb.  
*Urtica heterophylla* Vahl.  
*Urena lobata* L.  
*Yucca gloriosa* L.



### Photographien.

Die reichhaltige Sammlung von Photographien enthielt Aufnahmen von *Rhapis flabelliformis* L. fil., *Borassus flabelliformis* L., *Phoenix dactylifera* L. und mehrere Baumfarne. Aus Mysore rührte eine Casuarinengruppe und ein Mangobaum (*Mangifera indica* L.) her, aus Bombay die Aufnahme von *Cocos nucifera* L., des Peepul-Baumes, eine Partie des Banackpur-Parkes und eine kolossale *Ficus religiosa* L. Ausserdem waren landschaftliche Ansichten reich vertreten, selbst der Himalaya stellte sein Kontingent durch mehrere Gebirgslandschaften, und Simla prangte mit herrlichen Naturszenen und einer Winterlandschaft. Ansichten alter Tempel, Gruppen an Tempeln, innere Gemächer etc. waren der Zahl nach die vorwiegenden und beliefen sich auf beiläufig 260 Stück im Formate von  $8 \times 11''$  in vorzüglicher Ausführung.

### Holländische Besitzungen in Indien.

An einem Kreuzungspunkte der Hauptgalerie mit den Seitenflügeln war die reichhaltig ausgestattete Sammlung der holländischen Besitzungen in Indien gruppiert. Es erhob sich eine 36 Fuss hohe und 50 Fuss im Umkreise messende Trophäe, deren Mitte aus senkrecht gestellten Kästen bestand, an welche sich Schaukästen in fast horizontaler Lage anschlossen.

### Samen und Früchte.

<i>Ammonium angustifolium</i> Soner.	<i>Myristica moschata</i> Thunb. Die Nüsse davon in mehreren Bereitungsmethoden. Macis sind die ästigen Samendecken der Nuss.
<i>Areca Catechu</i> L. Die Nüsse sind ein wichtiger Bestandtheil zur Betel-Bereitung.	<i>Oryza sativa</i> L. mit und ohne Hülsen.
<i>Cocos nucifera</i> L.	<i>Piper Cubeba</i> L.
<i>Cocculus indicus</i> .	— <i>nigrum</i> L.
<i>Cassia fistulosa</i> L.	<i>Theobroma Cacao</i> Adans.
<i>Coffea arabica</i> L. In 22 Sorten und von verschiedenen Ernteplätzen.	<i>Tamarindus indica</i> L.
<i>Caryophyllus aromaticus</i> L.	<i>Vanilla planifolia</i> Andr.

### Rinden.

<i>Cinchona Caltsaya</i> . Königs-China.	<i>Cinnamomum zeylanicum</i> Nees. In 3 Sorten.
— <i>Haskarlana</i> . Eine Abart der vorigen.	— <i>Culilawan</i> G. Don. Liefert ein wohlriechendes flüchtiges Oel.
— <i>Pahudiana</i> . Braune China.	— <i>Soga</i> . Zum Roth- und Braunfärben.
— <i>officinalis</i> L.	
— <i>succirubra</i> Pav.	

## Wurzeln.

*Curcuma longa* L. Färbemittel.  
*Maranta arundinacea* L.  
 Mankaedoc-Wurzeln.  
*Zingiber officinale* Rosc.

## Harze.

*Dammara orientalis* Lamb. Harz davon lag in prachtvollen Stücken auf.  
 Copal-Harze.  
*Calamus Draco*. Drachenblut.

## Oele.

<p><i>Amygdalinus communis</i> L.  <i>Caryophyllus aromaticus</i> L.  <i>Laurus Culilaban</i> L. Ein flüchtiges,      wohlriechendes Oel, welches      die Rinde abgibt.</p>	<p>  <i>Myristica moschata</i> Thunb.      Die Verpackung desselben ge-      schieht gewöhnlich in Fässern      aus dem Holze der <i>Tectona</i>  <i>grandis</i>.</p>
--	---

## Hölzer.

*Caesalpinia Sappan* L.  
*Diospyros Ebenum* Retz. Von den Molukken.  
*Nauclea Gambier* Hunt. (Riomo Gambier). Ein Farbe- und Gerbe-  
 mittel, wird bei Bereitung des Betels zugesetzt (Syngapore lie-  
 fert hiervon 10 Millionen Kilogr. nach England).  
*Machura aurantiaca* Nutt. (Kadrang oder Gelbholz).

## Blätter.

*Borassus flabelliformis* L. Aus Lontar-Blättern lagen zwei javanische  
 Bücher vor.  
*Caryota humilis*. Atap-Blätter werden zu Dachungen verwendet.  
*Nicotiana Tabacum* L. Sah man in 16 Proben.  
 Thee, in 20 Proben und von verschiedenen Plantagen.

## Faserpflanzen.

<p><i>Arenga saccharifera</i> Labill. Go-      muti-Palme. Sowohl Seile und      Hüte aus den Blättern, als      auch unverarbeitete Fasern      lagen vor.  <i>Ananassa sativa</i> Lindl.  <i>Agave Cantula</i> Wall.  <i>Boehmeria nivea</i> Hook. Arn. (Ra-      meh). Aus verschiedenen Ge-      genden.</p>	<p>  <i>Corchorus olitorius</i> L.  <i>Cocos nucifera</i> L.  <i>Gossypium</i>. Von Java in 6 Sorten.  <i>Urena Blumei</i>.  <i>Menado Koffo</i>. Hanf (Musa Ensete).  <i>Boca-Boca</i>. Fasern.  <i>Moorva</i>. Fasern.  <i>Gonje</i>. Fasern zur Anfertigung von      Kaffee- und Reissäcken.</p>
--	---

## Kautschuk und Guttapercha.

Kautschuk von Sumatra (wahrscheinlich von *Calotropis gigan-  
 tea* R. Br.).



Guttapercha von Sumatra (*Ceratophorus Leerii* Hask.?) und Palembang in 8 Sorten in länglich viereckigen, stumpfkantigen Kuchen.

#### Zuckermehl.

Hiervon lagen 19 Proben auf.

#### Indigo.

In 10 Sorten. Die Färbung ging von Röthlich-Violett bis in's Schwärzliche über.

#### Kopak.

Hiermit werden in Indien die Matratzen und Stuhlsitze gefüllt. Es scheinen Spreuhaare von einem *Cybotium* zu sein und hatte Aehnlichkeit mit dem Pulu der Sandwichsinsulaner.

#### Bambusrohr

war durch mächtige Stämme und durch daraus verfertigtes Faserwerk vertreten, Geflechte und Körbe waren buntfärbig und äusserst zierlich gearbeitet.

#### Gewürznelken

scheinen zur Anfertigung von kleinen Körbchen und sonstigem Spielzeug sehr beliebt zu sein, denn derartige Gegenstände waren in Menge vorhanden.

An den Säulen der Seitengalerie lehnten fünf Stämme von *Cinchona*-Arten aus Java. Sie hatten zunächst dem Wurzelstocke be 8 Zoll Durchmesser und von da ab bis zum Gipfel 36—40 Fuss in der Länge, sie waren ihrer Aeste beraubt und weisslich-graue Flechten erschienen in grosser Anzahl auf der sonst ziemlich glatten Rinde. Das Alter dieser Stämme soll 8—10 Jahre betragen, und es zeigt sich demnach, welch' rapides Wachstum dieser Baum unter den ihm zusagenden Verhältnissen entwickeln kann.

Von hohem Interesse war ein aus 8 *Cinchona*arten bestehendes Herbar in bedeutend grossem Formate. Unter dem sehr schön getrockneten Zweigstücke nebst Blütenstand, Samen und Rinde befand sich eine Etiquette, welche ausser den Namen den Alkaloidgehalt jeder Art und die Anzahl der auf Java ausgepflanzten Bäume bekannt gab. Sie reihen sich nach ihrer quantitativen Zahlenabnahme auf folgende Weise:

<i>Cinchona officinalis</i> L.	350.000	Bäume
— <i>succirubra</i> Pav.	190.000	"
— <i>lancifolia</i>	60.000	"
— <i>caloptera</i>	10.000	"
— <i>Hasskarliana</i>	8.000	"
— <i>Pahudiana</i> und		
— <i>Calisaya</i> ohne Zahlenangabe.		



Haufenweise lagen Rinden und Faserstoffe theils in ganz rohem, theils in verarbeitetem Zustande beisammen, es fehlte aber dabei die Benennung.

Durch die Photographie machte sich Java mit seinen Tempelruinen und Götzenbildern bekannt. Etwa 300 Photographien (8×11") lagen davon auf. Eigentliche Vegetationsansichten fehlten.

### Siam.

Die Ausstellung von Siam beschränkte sich auf einige Stücke von Rohr und sonstigem Holz, dann auf mehrere aller Bestimmung entbehrenden Holzmuster. Von der interessanten Uferpflanze *Rhizophora Mangle* L. waren Rindenstücke eingesendet. Ferner fand man Sämereien von Erbsen, Bohnen und sonstigen Gemüsen, jedoch in geringer Anzahl.

### Cochinchina.

Zu den weniger hervorragenden Expositionen ist jene von Cochinchina zu rechnen. Die kleine Kollektion von Holzmustern war in der Form gespaltener Stamm- oder Aststücke aufgestellt.

#### Holzmuster.

<i>Acacia lutea</i>	<i>Hopea</i> sp. (Hao-deng). Rivalisirt der Güte und Dauerhaftigkeit nach mit dem Holze von <i>Tectona grandis</i> L.
— <i>albicans</i> H. B.	
<i>Aquillaria Agallocha</i> Roxb. (Bois d'aigle).	<i>Khaya senegalensis</i> Juss.
<i>Artocarpus Chaplasha</i> Roxb. (Mit-naï).	<i>Nauclea</i> sp. (Tou oder Tol).
<i>Bambusa arundinacea</i> Ait.	<i>Pterocarpus santalinus</i> L. fil. (Santal rouge).
<i>Bassia</i> sp. (Cha-rung).	<i>Pterospermum semisagittatum</i> Roxb. (Long-Mang).
<i>Bauhinia articulata</i> .	<i>Rubia</i> sp. (Traï).
— <i>rufescens</i> Lam.	<i>Spondias Birrea</i> A. Rich.
<i>Baianites aegyptica</i> Delil.	<i>Santalum</i> sp. (Santal musqué).
<i>Bombax Ceiba</i> L.	<i>Sapindus Saponaria</i> L.
<i>Borassus flabelliformis</i> L.	<i>Shorea rubriflora</i> (Chai).
<i>Cinnamomum Camphora</i> Nees. (Camphrier).	<i>Sterculia</i> sp. (Tram).
<i>Cephalanthus africanus</i> Rehb.	<i>Ternstroemia</i> sp.
<i>Combretum glutinosum</i> Perrot.	<i>Tamarindus indica</i> L.
<i>Caesalpinia Sappan</i> L.	<i>Terminalia Chebula</i> Roxb. (Chieu-lieu-Xanh).
<i>Dalbergia</i> sp. (Trac).	<i>Vatica</i> sp. (Hen).
— <i>melanoxylo</i> n Perrot.	<i>Xylia dolabriformis</i> Berth. (Gam Xé).
<i>Diospyros Ebenum</i> Retz. (Ebène).	<i>Zanthoxylon Budrunga</i> Dec. (Cho).
<i>Dipterocarpus</i> sp. (Dau-Drao).	
— sp. (Dau-Mit).	
<i>Gordonia</i> sp. (Vap).	
<i>Hopea Berrierii</i> (Caj-sao).	

## Gespinnstpflanzen.

<i>Ananassa sativa</i> Lindl.	<i>Cocos nucifera</i> L.
<i>Bauhinia coccinea</i> Don.	<i>Gossypium</i> sp.
<i>Boehmeria utilis</i> (China grass).	<i>Linum usitatissimum</i> L.

## Medizinalpflanzen.

<i>Aloë Cabalin</i> (Lu-hoe).	<i>Illicium anisatum</i> L.
<i>Anisum officinale</i> Mönch.	<i>Piper Betle</i> L.
<i>Areca Catechu</i> L.	<i>Rheum palmatum</i> L.
<i>Croton</i> sp.	<i>Sterculia scaphigera</i> Wall. (Tam- hayan).
<i>Cuminum Cyminum</i> L. (Gros Cu- min).	<i>Strychnos nux vomica</i> L.
<i>Gelidium spiniforme</i> (Hai - thao).	<i>Tabac de Hoc-nom.</i>
Liefert gekocht eine Gallerte.	— de Saigon.
<i>Glycyrrhiza</i> sp.	— de Go-vap.

## Nahrungsmittel.

*Coffea arabica* L.  
*Oryza sativa* L.

## Gewürze.

<i>Alyxia aromatica</i> Reinw.	<i>Aquillaria Agallocha</i> Roxb. (Bois d'Aigle du Bihn-Thuan).
<i>Amomum racemosum</i> Lam. (Carda- mome).	<i>Laurus cinnamomum</i> L.
— <i>villosum</i> Laur. (Cardamome du Laos, ou Sadjine).	— <i>Culilaban</i> L.
— <i>xantioides</i> Wall. (Cardamome sauvage du Cambodge).	<i>Piper nigrum</i> L.
— <i>Zingiber</i> L. (Gingembre gris).	— <i>album</i> Vahl.
	<i>Vanilla planifolia</i> Andr.

## Färbepflanzen.

<i>Areca Catechu</i> L.	<i>Fibraurea tinctoria</i> Laur.
<i>Bixa Orellana</i> L.	<i>Garcinia Cambogia</i> Desv. (Gomme gutte).
<i>Bruguiera gymnorrhiza</i> Lam. (Vada).	<i>Indigofera</i> sp. (Indigo en pains).
<i>Caesalpinia Sappan</i> L. (Bois de Japon).	<i>Symplocos spicata</i> Roxb.
<i>Coscinium fenestratum</i> Colebr.	<i>Uncaria Gambir</i> Roxb.

## Gummi, Harze und Balsame.

<i>Dipterocarpus laevis</i> Hamilt. (Cay- dau-Rai).	<i>Garcinia Cambogia</i> Desv.
— <i>crispatus</i> (Shon-drau).	<i>Shorea rubrifolia.</i>
	<i>Styrax Benzoin</i> Dryand.



## Oele.

<i>Arachis hypogaea</i> L.		<i>Sesamum orientale</i> L. (Sesame blanc).
<i>Calophyllum Innophyllum</i> L.		— <i>orientale</i> var. (Sesame noir).
<i>Cocos nucifera</i> L.		<i>Stalagmites Cambogia</i> Pers.
<i>Croton sebiferum</i> L.		(Guttier).
<i>Sesamum indicum</i> L. (Sesame rouge).		

## Mehle.

<i>Convolvulus Batata</i> L.		<i>Phaseolus Mungo</i> L.
<i>Oryza glutinosa</i> Lour. (Nep.).		<i>Sagus</i> sp. (Sagou de Bin-Diuh).
— <i>sativa</i> L. (Riz).		

## Photographien.

Ein Album mit Ansichten von Cambodja und Cochinchina enthielt ein Panorama von Saïgon, dann mehrere Landschaften mit Palmen, mit einem kolossalen Banyanenbaum (*Ficus indica*), mit Gebäuden, Ruinen, Tempeln und endlich Porträts von Eingeborenen. Im Ganzen mag sich die Anzahl auf 200 Stück im Formate von 6 × 8" be-  
laufen haben.

## China.

Das himmlische Reich war Japan's nächster Nachbar und überholte dieses an Drogen, Nahrungsmitteln etc. der Menge nach, aber die Bezeichnung war sehr mangelhaft und die Gegenstände selbst oft in sehr schlechtem oder gänzlich verdorbenem Zustande. Der grösste Theil der Medizinalwaren, Sämereien und Drogen war in Pulvergläsern oder Glaspokalen enthalten, und dürften deren über 600 Stück aufgestellt gewesen sein. Der von Ritter v. Overbeck ausgegebene Katalog enthielt Andeutungen von Bereitungsweisen mancher Nahrungs- oder Genussmittel, wovon das Wichtigste hier im Auszuge erscheint.

## Holzmuster.

Die Sammlung beschränkte sich auf wenige vierkantige Stücke und auf fünf von der Insel Formosa stammende Rahmen, die der Länge nach sechs, und in der Breite zwei Fuss messen, und in welchen 6 schmale Brettchen zu je drei Holzsorten eingerahmt waren. Von jeder Sorte war ein Brettchen roh durchschnitten, während das andere abgeschliffen und eingeölt und mit chinesischen Schriftzeichen etikettirt war. Nur wenige hatten eine botanische Benennung und diese waren:

<i>Morus japonica</i> Hort. Dyk.		<i>Cryptomeria japonica</i> Don.
<i>Planera cuspidata</i> .		<i>Rhus vernicifera</i> Dec.

Von Holzsorten, welche zum Räuchern in Anwendung kommen, waren folgende vorhanden:

Sandelholz		Kangholz
Cypressenholz		Yaholz
Tschinholz		



Ausserdem war ein 15 Zoll langes Stück „Cork wood“ (*Anona palustris* L.) aus Formosa vorhanden, dessen sehr dünne, lebhaft rothbraune Rinde sich in grossen Lamellen ablösen liess. Der Leichtigkeit nach ist es dem Marke von *Sambucus nigra* ähnlich. Unter den Gegenständen aus Formosa bemerkte man weiter noch zwei, etwa 10 Zoll lange, unbenannte Baumfarnstämmchen.

Arzneimittel.

*Alpinia Galanga* Swartz, wurde früher in der Provinz Kwantung häufig kultivirt.

*Camphora officinalis* Nees. Von Formosa.

*Curcuma longa* L. Wächst auf Formosa und in den südlichen Provinzen China's.

China-Wurzel (*Smilax china* L.?). Aus Hanan und den westlichen Theilen China's. Sie wächst an den Wurzeln von Fichtenbäumen oder auch abgesondert von diesen.

*Echites esculenta* Wall. Die *Dita*-Rinde steht bei den Indiern als Heilmittel gegen alle Fieberkrankheiten sehr im Ansehen. Der wirksame Stoff ist nach Dr. Gust's Analyse ein unkrystallisirbarer, sehr hygroskopischer Bitterstoff, „Ditaïn“ genannt. Nach häufigen Versuchen und zahlreicher Anwendung stellte sich heraus, dass die *Dita*-Rinde die Chinarinde vollkommen ersetzt, ohne dass dabei die üblen Nachwirkungen des Chinins zu fürchten sind. *Echites* kommt auf Loizon und in der Provinz Batangas sehr häufig vor. Die Rinde des Baumes wird abgeschält, ohne dass hierdurch dem Baume ein Schaden zugefügt werden soll. 10 Kilo Rinde geben beiläufig 1 Kilo Ditaïn, und die Bereitung desselben ist jener von Chinin ähnlich.

*Garcinia Mangostana* L. Das daraus bereitete Medikament ist das Extractum antidysentericum. Die Pflanze wächst in Cochinchina und auf den südlich gelegenen Theilen der Philippinen. Durch Auskochen der Fruchtschalen wird das ausgezeichnete Arzneimittel gewonnen. Dr. Gust's Sohn, welcher heftig an Dysenterie mit Blut- und Schleimabgang erkrankte, genas nach vierundzwanzigstündigem Gebrauche einer Mixtur von 8 Grm. Extrakt in 120 Grm. versüstem Wasser und 2 Tropfen Laudanum. Bei chronischer Dysenterie hat es sich als fast infallibles Mittel erwiesen, so wie bei chronischen Diarrhöen, bei katarrhalischen Krankheiten des Uterus, der Blase und der Harnröhre wurden ausgezeichnete Erfolge erzielt.

*Illicium anisatum* L. aus der Provinz Kwangsi.

*Opium* aus den Provinzen Zechuen und Yunan.

*Rheum Emodi* Wall. aus Szechuen, Shensi und anderen Provinzen.

Genuss- und Nahrungspflanzen.

*Arachis hypogaea* L. Wächst besonders auf Formosa sehr zahlreich und dient der ärmeren Volksklasse zur Nahrung.

*Ananas*. In Spalten eingelegt.

*Angelica*.

*Arbutus*-Früchte kandirt.

*Arrow-root*.

- Areca Catechu*. Nüsse.  
 Bohnen. Gelbe, grüne, rothe, schwarze.  
*Bupleurum octoradiatum*. Die Wurzeln.  
*Bambus*-Sprossen.  
 Bananen.  
*Broccoli*.  
*Castanea*.  
*Carica Papaya* L.  
*Cannabis sativa* L.  
*Croton Eluteria*. Benett. Nüsse.  
 Citronen.  
*Cicuta* sp.  
*Dolichos*.  
 Datteln, schwarze. (Woo-tsan).  
 — rothe (Hung-tsan).  
*Diospyros Kaki* (schwarze Dattelpflaumen).  
*Equisetum hiemale* L.  
 Eierpflanzen *Solanum melongena* L.  
 Gurken. Schlangen-  
 Gerste.  
 Hirse, gelbe (Huang-Siaw-mi).  
 — rothe (Hung-Siaw-mi).  
 — von Barbados (Kau-Liang).  
 Indisch-Korn (Pau mi). Wird vorzugsweise in Tunghohow und Pikow gebaut.  
 Ingwer, grüner.  
*Kadsura chinensis*. Früchte.  
 Kümmel. Samen.  
 Knoblauch.  
 Kresse.  
 Lit-chi. *Euphorbia lit-chi* Desf.  
 Lilienblumen (Kin tsai).  
 Lilienzwiebeln.  
 Lilienstaubfäden.  
 Lotuswurzel, kandirt.  
 Limonien-Schalen.  
 Lungugangs. Eine Frucht, die in Nordchina häufig gezogen u. getrocknet aufbewahrt wird.  
 Melonen mit schwarzen Samen.  
 Erbsen scheinen von den Chinesen als ein allgemein verbreitetes Nahrungsmittel in grosser Menge gebaut zu werden, zu den beliebtesten Sorten gehört die Meertange.  
 Magnolien-Knospen.  
*Nelumbium speciosum* Willd. Nüsse.  
*Nymphaea*-Samen.  
 Ogu-Ayock-chee. Eine der Feige ähnliche Gebirgsfrucht, welche in der Sonne getrocknet wird, und aus deren Samen eine Gallerte bereitet wird.  
 Orangen.  
 Oliven.  
 — mit Süssholz getrocknet.  
 — braune.  
*Paeonia rubra*.  
*Panax quinquefolium* L. (Ginteng). In vielen Sorten und verschiedenen Bereitungsstadien.  
*Parsimoneum Diospyros Kaki*. Die Fruchtschale sehr wohl-schmeckend.  
*Punica granatum* L. Früchte.  
 Peh-ko-Nüsse.  
 Pfirsiche. In Spalten geschnitten.  
 Ricinus-Früchte.  
 Rosenäpfel.  
 Reis in 20 Sorten stellte der Direktor des botan. Gartens in Manilla (Philippinen) aus.  
 — Gebirgs-, rother und weisser.  
 — Gold-wind-Schnee.  
 — schleimiger.  
 — aufquillender.  
*Sorghum*  
*Salysburia adianthifolia* Sm. Früchte davon.  
 Seegras.  
 Steckrüben, eingesalzen.  
 Schnittlauch.  
 Turmeric (*Curcuma* sp.), eine Wurzel, welche auf Formosa wächst und dem Rauchtobak beigegeben wird.  
 Wasserkastanien (*Trapa incisa*). Kandirt.



- Grüne Erbse (Tsing-tow), welche ein Hauptbestandtheil bei der von ihnen bereiteten „Soja“ ist. Die Bereitungsweise derselben ist folgende: Eine gleiche Menge Erbsen und Weizen werden in einer Pfanne geröstet, dann zwischen zwei Mühlsteinen zerrieben und zeitweise mit Wasser benetzt. Alsdann wird die daraus entstandene Masse der Gährung überlassen, hierauf in Scheiben geschnitten, welche mit Stroh gedeckt etwa 20 Tage liegen bleiben. Nach vollendeter Gährung, wobei sich an den Scheiben häufig Schimmel zeigt, werden sie mit Wasser gewaschen und in Töpfe gelegt und ebensoviel Wasser und Salz beigegeben, als die Scheiben wiegen. In diesem Zustande verbleiben sie einige Tage und werden vor dem Verbrache abermals durch die Mühlsteine zerrieben.
- Schwarze Erbsen (Wu-tow) stammen aus der Provinz Feng-tim. Die Früchte werden gebacken und dienen als Pferdefutter, sind aber auch zur Soja- und Oelbereitung verwendbar.
- Rothe Erbsen (Hung-tow). Kommen in geringer Menge im Handel vor.
- Kleine grüne Erbse (Ruh-tow) erscheint in Menge auf dem Markte von Yentai und man bereitet daraus Mehlkuchen etc. Hierzu werden die Früchte im Wasser erweicht, zwischen Mühlsteinen zerrieben, mit Wasser versetzt und durch ein Sieb gedrückt. Die Masse wird ausgepresst und der zurückgebliebene Kuchen über gelindem Feuer gebacken.
- Bohnen, weisse (Kiang-tow) hat weniger Anwerth und wird deshalb in geringerer Menge gebaut. Manchmal werden sie gesottenem und gedünstetem Reis beigegeben, oder es wird Bohnenkäse bereitet, welcher auf folgende Weise hergestellt wird. Bohnen erweicht man in Wasser, zerreibt sie zwischen Mühlsteinen, dem hierdurch erhaltenen Brei wird Wasser zugegeben und sodann durch ein Sieb gepresst, darauf in einer Pfanne gekocht, in freier Luft abgekühlt und Salzwasserdämpfen ausgesetzt, wodurch der Brei käsigt wird. Hierauf wird er mit Tüchern umschlagen, in einen Korb gelegt und derart gepresst, dass das darin enthaltene Wasser entfernt wird.
- Weizen (Mai-tzi) wird in grossen Massen verbraucht. Eine der vorzüglichsten Sorten ist der Schantung-Weizen. Die Saatzeit des Weizens fällt auf den Monat Oktober, die Ernte ergibt sich im Juli des darauffolgenden Jahres.
- Thee. Der Aussteller, W. G. Rusden aus Foochow, gibt an, dass gegenwärtig vier Hauptsorten der Theepflanze angenommen werden und zwar:
- Thea Bohea* L., welche vorzugsweise in der Provinz Kwantung, Kwang-si, Kiang-si, Fuhkien, Hunan und Hupieh wächst.
- Thea viridis* L. Aus den Provinzen Chih-kiung, Agan-kien und Keang-su.
- Thea latifolia* Lodd., wurde im Jahre 1825 das erste Mal nach England gebracht.

*Thea (Bohea) stricta* Ait. Der Thee von Assam.

Das Vorkommen der Theepflanze ist nach dem Dafürhalten dieses Ausstellers kein so beschränktes, als man ursprünglich angenommen hat, sondern ihr Verbreitungsbezirk reicht bis in das nördliche Siam, Burmah und Cochinchina. In Fuhkien wird der Thee an Bergabhängen in einer Höhe von 1500 Fuss aufwärts gebaut. In der Provinz Chieh-kiang findet man ihn am Fusse der Berge oft in unmittelbarer Nähe der Reisfelder und kaum einige Fuss über dem höchsten Wasserstand der dortigen Gewässer. Obwohl der Boden daselbst gut bearbeitet werden kann, so erträgt die Pflanze doch nicht so leicht die konstante Beraubung ihrer Blätter, ausgenommen bei hinreichender Feuchtigkeit, wie diess in China besonders im Frühlinge der Fall ist.

Der Assam-Thee dürfte seine besondere Kraft und das üppige Gedeihen der hinreichenden Feuchtigkeit zu verdanken haben. In Fuhkien wird beim Anbau des Thees kein Dünger angewendet, nur wird der Boden frei vom Unkraut gehalten und die Erde um die Wurzeln gelockert. In den nördlichen Provinzen wird während der strengen Winter Stroh zwischen die Pflanzen gestreut.

Obschon von einer und derselben Theepflanze schwarzer und grüner Thee erzeugt werden kann, so eignet sich *Thea Bohea* doch mehr für die Bereitung von schwarzem und *Thea viridis* besser für den grünen Thee.

An Theesorten und von ihrer Bereitung ist weiter anzuführen:

- Golden Pekoe. Von den Chinesen wird die Art des langsamen Trocknens der jungen Blätter dieser Theesorte als ein Geheimniss gehalten.
- Flowery-Pekoe. In Pan-Young werden die jungen Blattknospen an einem lebhaften Holzfeuer fünf Minuten getrocknet, dann in Körben nach Foochow versendet, hier abermals über Holzfeuer getrocknet und warm verpackt.
- Souchong (Sin-chume, Kiai-tea) hat die Bereitungsweise mit Congothee gemein, nur darf weniger Luft Zutreten und wird einem Holzkohlenfeuer ausgesetzt. Das Aroma ist dabei ein stärkeres, die Haltbarkeit aber geringer.
- Souchong (geringere Sorte) gibt einen Exportartikel nach den Vereinigten Staaten und den Kontinent.
- True Oolong (Black Dragon) wächst in geringer Menge auf dem nördlichen Putsching. Er wird nur fünf Minuten auf dem Feuer getrocknet, dann in Papier verpackt und darin völlig austrocknen gelassen, wodurch er sein Aroma erhält. Es ist diess eine Sorte, welche nur als eine Rarität verschickt wird.
- True Pouchong wird nicht exportirt.
- Scented Orange Pekoe wächst nordöstlich von Foochow. Er trocknet nur fünf Minuten über dem Feuer, wird in Säcke gefüllt und nach Foochow gebracht. Hier wird er mit Chulan-Blüthen



(*Chloranthus inconspicuus* Swartz) gemischt, auf Pfannen über Holzkohlenfeuer langsam getrocknet und sodann die Chulan-Blüthen entfernt. Diese Prozedur wird öfter erneuert. Zuletzt setzen sie Blüthen von *Jasminum Sambac* Ait. (Mot-lee) bei, damit geröstet nachher aber wieder entfernt. Der reine Thee wird dann auf Pfannen abermals erhitzt und warm verpackt. Er dient als Zusatz zu anderen Theesorten. Er wird nach England und in geringer Menge nach Australien exportirt.

Scented Caped. Der Unterschied zwischen dieser Theesorte und dem Scented Orange Pekoe besteht nur im Rollen der Blätter, welche bei ersterem rund, bei letzterem lang gedreht erscheinen.

Congou wächst in Kaisow und in dem benachbarten Distrikte Shou-dufoo. Er wird 24—26 Stunden lang in Bambuströgen an der Luft getrocknet, mit den Händen oder Füßen gerollt und die Feuchtigkeit ausgedrückt. Dann wird er ausgeschüttet und kurze Zeit der Luft exponirt, es folgt nun ein zehn Minuten andauerndes Rösten über Kohlenfeuer, wird dann gesiebt und so rasch wie möglich verpackt. Er wird nach Russland und England gesendet.

Congou aus der Provinz Yang-how wird nach Australien und England ausgeführt.

Oolong of Commerce. In Sallue gezogen, wird diese Theesorte an der Luft getrocknet und ein oder zwei Mal dem Kohlenfeuer ausgesetzt. Sie wird von der ärmeren Klasse der Chinesen verbraucht und nur selten nach den Vereinigten Staaten versendet.

Das Haus Evan & Comp. führt jährlich von Ningchow-Thee in drei Qualitäten 20 Millionen, von Oopack 17 Millionen und von Oonahm 42 Millionen Pfund aus.

Nach Sibirien wird vorzugsweise Ziegelthee versendet, so wie auch Hoa-Yong-Thee, der auch der Mongolei zugeführt wird und endlich der Lok-oan-Thee, welchen das südliche China konsumirt. Die Blattstiele des Theeblattes werden von den Chinesen die „Beine“ des Thees genannt.

Rauchtabak war von Peking, Hangkow und Formosa zugesendet. In Formosa wächst die Tabakspflanze wild und dient den Eingeborenen als Tauschartikel.

Schnupftabak kam aus Peking.

#### Gewürze.

*Cinnamomum zeylanicum* Breyn. Rinde und Blüthen.

#### O e l e.

*Arachis hypogaea* L. Das Oel wird von Formosa nach China verführt, der mehligte Rest dient als Dünger.

*Cinnamomum zeylanicum* Breyn.

*Dryandra cordifolia* Thunb. (*Aleurites cordata* R. Br.) liefert das „Tungöl.“ Es dient sowohl zum Anstreichen von Bauholz, als auch zur Anfertigung der krugförmigen Körbe, deren Boden aus Binsen und Seitenwände aus Bambusbast gearbeitet sind und sowohl innen als aussen mit Haarpapier überklebt und mit diesem Oele imprägnirt werden. Diese Körbe dienen zum Transport des Bohnenöles.

Aus dem Russe des verbrannten Tungöles entstehen die chinesischen Tusche.

*Illicium anisatum* L. Aus den Hülsen und Samen wird Oel gepresst.  
*Mentha piperita* L.

*Sesamum indicum* L. Mit weissen und schwarzen Körnern (letztere *S. orientale* L.).

*Unona odoratissima* Roxb. (*Artabotrys odoratissima* R. Br.). Kommt in starker Verdünnung als der sehr beliebte Parfum „Ylang-Ylang“ vor.

#### Färbe- und Gerbepflanzen.

*Carthamus tinctorius* L.

Gallen, wahrscheinlich von *Rhus semialata* Murray.

Indigo von Formosa.

*Sophora japonica* L. (Waifa). Ein Farbstoff, der in der Provinz Kwantung vorkommt. Er wird wenig exportirt, da er in Europa noch wenig gekannt ist. Es sind die getrockneten Blüten des Baumes, welche auch unter den Namen „Gelbbeeren“ und „Nataalkörner“ kursiren.

#### Faser- und Gespinnstpflanzen.

*Cannabis gigantea*

*Cannabis* von Chili.

*Arenga saccharifera* Labill. Die Gomuti-Palme liefert nicht nur Sago, Palmkohl etc., sondern gibt durch die an der Basis der Blattstiele befindlichen Fasern — das sog. vegetabilische Pferdehaar — vorzügliches Material für Schiffstau, Matten, Bürsten, Regenschirme und viele andere Gegenstände ab.

#### Pflanzen zur Papierbereitung.

*Aralia papyrifera* Hook. Das sogen. Reispapier. Das feingeschnittene Mark dieser Pflanze.

*Bambusa arundinacea* Retz. Aus der Provinz Fochin wurde eine Kollektion von 46 Papiersorten, aus Bambus bereitet und jede Sorte einen speziellen Namen führend, vorgelegt.

#### Abbildungen.

Die Pflanzen, die auf Tapeten, Wänden, Schirmen, Fächern etc. abgebildet vorgekommen sind, waren vorzugsweise: *Nelumbium*, *Chry-*



*santhemum* und Päonien. In der Ausführung und Farbenpracht standen diese Abbildungen den japanischen nach. Photographische Abbildungen wurden gar nicht eingesendet.

### Japan.

Die Räumlichkeit, welche die kaiserl. japanische Regierung für ihre Ausstellung in Anspruch genommen hatte, beschränkte sich nicht auf eine einzelne Gräte des Industrie-Palastes, sondern erforderte einen Nebenbau von sehr ausgedehntem Flächenraum und den von den japanischen Gärtnern angelegten Garten, welchem noch an einem entlegeneren Theile des Ausstellungs-Rayons ein Reservegarten beigegeben war.

Im japanischen Garten hatten sie ihre Bazare, welche stets mit Besuchern überfüllt waren, und wo ihre Verkäufe vom frühen Morgen bis zur sinkenden Sonne fort dauerten und sich die glänzendsten pekuniären Geschäfte abwickelten.

Die ausgestellte Holzsammlung war eine reichhaltige. Die Muster waren in Bretterform, welche in den meisten Fällen eine Länge von 4—5 Fuss hatten.

### Holzmuster.

- |   |   |
|---|---|
| <i>Alnus maritima</i> Hort.             | <i>Citrus nobilis</i> Lour.             |
| — <i>firma</i> Sieb. et Z.              | — sp.                                   |
| <i>Aesculus turbinata</i> .             | <i>Cornus officinalis</i> Sieb. et Z.   |
| <i>Aralia canescens</i> Sieb. et Z.     | — <i>prachipoda</i> .                   |
| — <i>pentaphylla</i> Thunb.             | <i>Crataegus sanguinea</i> Pall.        |
| <i>Andromeda perulata</i>               | <i>Camellia sasanqua</i> Thunb.         |
| <i>Azalea indica</i> L.                 | — <i>japonica</i> L.                    |
| <i>Albizzia Julibrissin</i> Dur.        | <i>Celtis sinensis</i> Willd.           |
| <i>Aucuba japonica</i> L.               | <i>Cinnamomum pedunculatum</i> Nees.    |
| <i>Actinidia arguta</i> .               | — <i>Saurei</i> .                       |
| <i>Amygdalus Persica</i> L.             | <i>Camphora officinarum</i> Nees.       |
| <i>Abies firma</i> Sieb. et Z.          | <i>Clerodendrum trichotomum</i> Thunb.  |
| <i>Acer</i> sp.                         | <i>Chimonanthus fragrans</i> Lindl.     |
| <i>Bambusa</i> von 28 Standorten.       | <i>Carpinus</i> sp.                     |
| <i>Benzoin citriodorum</i> .            | <i>Cerciphyllum?</i> <i>japonicum</i> . |
| <i>Broussonetia papyrifera</i> Vent.    | <i>Clethra barbinervia</i> .            |
| <i>Bleudaegle sepiaria</i> .            | <i>Cedrelacea</i> .                     |
| <i>Buxus sempervirens</i> L.            | <i>Corylopsis spicata</i> Sieb. et Z.   |
| <i>Chamaecyparis obtusa</i> Sieb. et Z. | <i>Corylus heterophylla</i> Fisch.      |
| — <i>pisifera</i> Sieb. et Z.           | <i>Distylium racemosum</i> Sieb. et Z.  |
| <i>Cryptomeria japonica</i> Don.        | <i>Diospyros Kaki</i> L. fil.           |
| <i>Cleyera japonica</i> Thunb.          | <i>Daphnidium oxyphyllum</i> Nees.      |
| <i>Chamaerops excelsa</i> .             | <i>Daphniphyllum Roxburgii</i> .        |
| <i>Callicarpa japonica</i> Thunb.       | <i>Eriobotrya japonica</i> Lindl.       |
| <i>Callopanax ricinifolia</i> .         | <i>Evodia glauca</i> .                  |

- Evodia* sp.  
 — *rutaecarpa*.  
*Elaeagnus umbellata*.  
 — *crispa* Thunb.  
*Evonymus radicans*.  
*Fastua japonica* Dec.  
*Ficus carica* L.  
 — *pyrifolia* Burm.  
*Fagus cuspidata*  
*Gleditschia japonica* Lodd.  
*Homoeceltis aspera* Bl.  
*Hovenia dulcis* Don.  
*Hedera helix* L.  
*Hibiscus Syriacus* L.  
*Ilex crenata* Thunb.  
 — *integra* Thunb.  
*Juglans Mandshurica* Max.  
*Illicium religiosum* Sieb. et Z.  
*Ligustrum vulgare* L.  
 — *japonicum* Thunb.  
*Lindera sericea* Blume.  
 — *glauca* Blume.  
 — *praecox* Blume.  
 — *triloba* Blume.  
*Lagerstroemia indica* L.  
*Livistonia chinensis* Mart.  
*Melia japonica*.  
*Magnolia Kobus* Dec.  
 — *hypoleuca*. Sehr feines drapp-  
 farbenes Holz.  
*Microptelia parvifolia* Spach.  
*Myrica Nagi* Thunb.  
*Morus japonica* Hort. Dyk.  
*Olea (Ilex) aquifolium* Thunb.  
 — *fragrans* Thunb.  
*Prunus Siori*.  
 — *Puddum* Roxb.  
 — *domestica* L.  
*Pyrus Ringo* Sieb.  
 — *spectabilis* Ait.  
 — *communis* L.
- Pyrus Cydonia* L.  
*Pinus Massoniana* Lamb.  
 — *parviflora* Sieb. et Z.  
 — *densiflora* Sieb. et Z.  
*Photinia villosa* Dec.  
*Platycaria sorbifolia* Sieb. et Z.  
*Populus Sieboldii*.  
*Planera cuspidata*. Gelbbraunes,  
 prächtig gefladertes Holz.  
 — *acuminata*.  
*Punica Granatum* L.  
*Paulownia imperialis* Sieb. et Z.  
*Pseudolarix Kaempferi* Gord.  
*Quercus dentata* Thunb.  
 — sp.  
 — *crispula*.  
 — *acuta*.  
*Rhododendron Sieboldii* Miq.  
*Rosa sempervirens* L.  
*Rottlera japonica* Spr.  
*Rhapis flabelliformis* L. fil.  
*Rhus vernicifera* DC.  
 — *succedanea* L.  
*Salisburia adianthifolia* Sm.  
*Sciadopytis verticillata* Sieb. et Z.  
*Sambucus racemosa* L.  
*Sapindus Mukorossi* Gärtn.  
*Salix japonica* Thunb.  
*Styrax japonicum*.  
*Sophora japonica* L.  
*Stuartia monadelphica*.  
*Ternstroemia japonica* Thunb.  
*Thujopsis dolabrata*.  
*Talauma stellata*.  
*Torreya (Taxus) nucifera* L.  
*Taxus cuspidata* Sieb. et Z.  
*Vitex cannabifolia*.  
*Viburnum Opulus* L.  
*Vitis actinidea*.  
*Zizyphus Jujuba* Lam.  
*Zanthoxylon piperitum* Dec.

*Cryptomeria japonica* Don., welche ein Zehntel der Waldungen Japans bildet, 60—100 Fuss hoch wird und 4—5 Fuss Durchmesser erhält, liefert das Material zu den meisten Bauten und Geräthschaften dieses Landes. Im Ausstellungsrayon war der Tempel im japanischen Garten, dann ein kleines zierliches Häuschen, die beiderseits am Eingange des Gartens errichteten Bazare, sowie die sehr zierlich



konstruirte Umzäunung desselben, wie auch die Schindeln der Dächungen sämtlicher eben erwähnter Gebäude aus *Cryptomeria*-Holz angefertigt.

Unter den Gerätschaften fand man Bottiche und viele andere Gegenstände daraus gemacht, welche mit erstaunenswerther Genauigkeit gearbeitet waren. Der grösste Theil der zahllosen Kisten, in welchen die Waaren eingepackt waren, bestanden aus diesem hübschen, röthlichen Holze, welches an manchen Brettern riesige Dimensionen zeigten.

Eine vorzügliche Eigenschaft des Holzes scheint die zu sein, dass es sich durch äussere Einflüsse nicht krümmt. So war in einem schwarzen Rahmen ein Brett von 4 Linien Dicke, 5 Fuss Länge und 4 Fuss Breite aufgehangen, durch welches eine Landschaft mit Bambusstämmen und Pinusbäumen nach der originellen japanischen Zeichnungsart entworfen, durchgesägt war. Dieses aus einem Stück bestehende Brett war dabei vollkommen eben und zeigte nicht die kleinste Spur einer Zerklüftung. Zur Schindeldeckung wird es allgemein angewendet. Die Schindeln sind 10 Zoll lang, bei 4 Zoll breit und nur  $\frac{1}{2}$  bis  $\frac{1}{3}$  Linie dick. Sie werden bei der Eindeckung so weit übereinander gelegt, dass nur  $1\frac{1}{4}$  bis  $1\frac{1}{2}$  Zoll frei liegen, alles Uebrige ist durch die darauffolgende Reihe gedeckt. Sie werden mit kleinen  $\frac{1}{2}$  Zoll langen Nägeln aus Bambusrohr angenagelt und durch das dichte Ueberlegen der Schindeln geschieht es, dass bis 30 dieser kleinen Nägel durch eine Schindel dringen und eine ungemein feste Verbindung bezweckt wird. Auch aus dem Holze von *Chamaecyparis pisifera* spaltet man ähnliche Schindeln.

Eine Pflanze, deren Kultur wohl einige Aufmerksamkeit zugewendet werden sollte, ist *Homoeceltis aspera* Bl. Die Blätter werden der Länge nach gefalten und kommen getrocknet und partienweise an einen Bindfaden geheftet in den Handel. Die etwas rauhe Oberfläche der Blätter dient zum feinen Schleifen des Holzes, besonders bei kleineren Gegenständen, welche keinen Lacküberzug erhalten, als: kleine Kästchen, Cigarren-Eluis u. s. f. Die fertig gemachten Gegenstände werden damit abgerieben, wodurch die Oberfläche äusserst fein und milde sich anfühlen lässt.

Unter den aufgestellten Holzsorten fand sich ferner ein Stämmchen, etwa 4 Zoll im Durchmesser, von *Rhus succedanea* L., an welchem die Einschnitte zur Gewinnung des unübertroffenen japanischen Lackes angebracht waren. Neben denselben lagen die wenigen höchst primitiv ausgeführten Eisenwerkzeuge zur Vornahme dieser Operation. Solche Einschnitte sollen zwei Mal im Jahre gemacht werden. Wie dieselben angebracht werden, ist aus nebenstehender Zeichnung ersichtlich, welche einem japanischen Holzschnitt entnommen wurde.

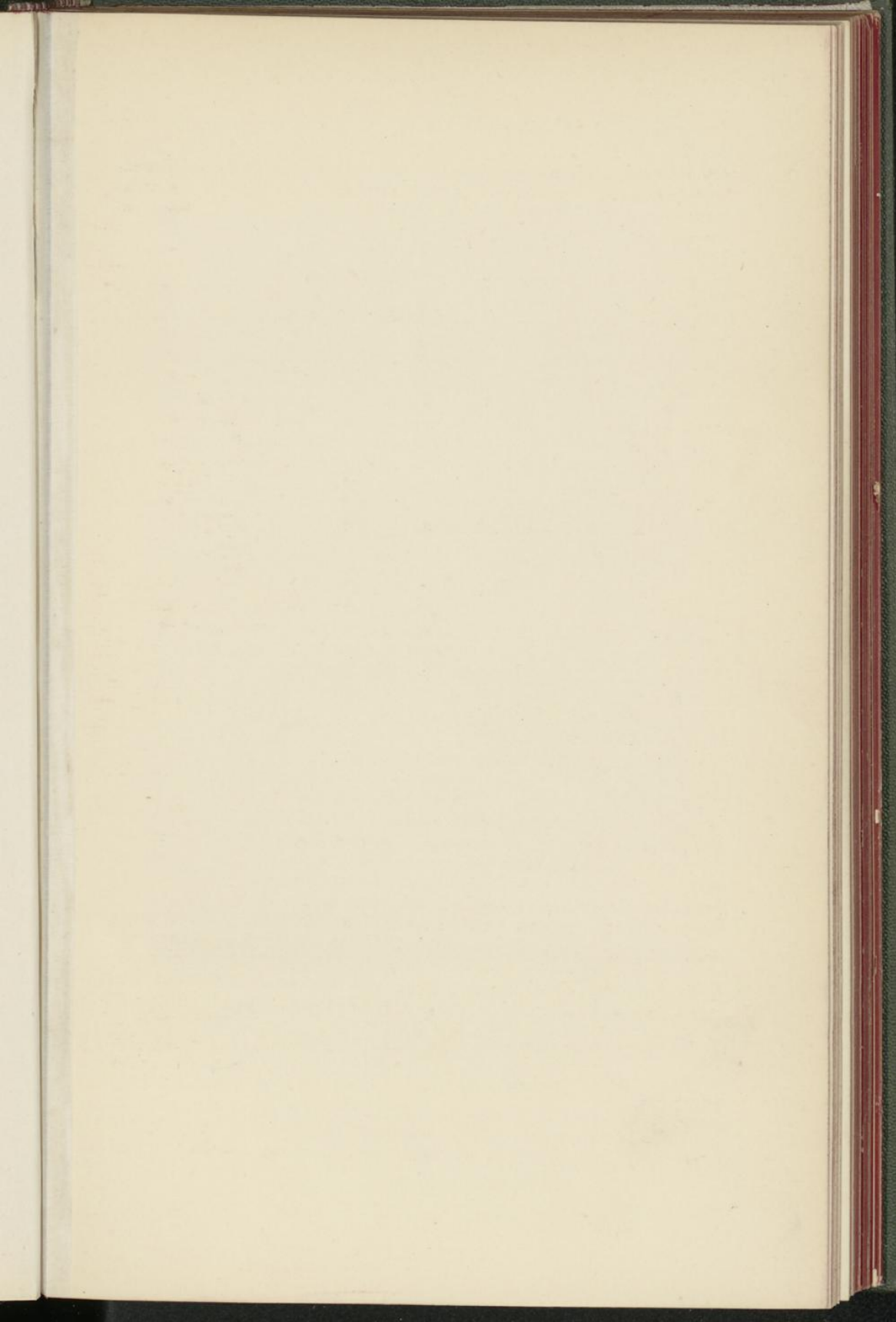
Eine Hauptrolle im Haushalte der Japanesen spielt unstreitig das Bambusrohr. In allen Dimensionen, vom dicksten bis zum dünnsten findet es geeignete Anwendung. Die Schnellwüchsigkeit des Rohres und das massenhafte Vorkommen dieser Pflanze begünstigen

den Umstand, dass es um einen beispiellosen billigen Preis im Vaterlande erscheint. Unter günstigen Umständen vermochte die Pflanze selbst in Gewächshäusern in Kew bei London 18 Zoll im Tage zu wachsen.



Die ganz dünnen Zweige binden sie zusammen und sie geben sehr dauerhafte Besen. Das dünne Rohr verstehen sie so zu spalten, dass es in borstenähnlichen Fasern ausläuft, sodann beliebig gebogen werden kann und sehr zierliche Quirlen zum Mischen von Thee oder Chokolade abgibt. Das Verfahren des Spaltens auf die eben erwähnte Weise ist für unsere Fachleute noch unnachahmbar, und es muss daher das gespaltene Rohr, wie es für Matten und Geflechte verwendet wird, importirt werden. Kräftigere Stämme liefern Becher mit künstlich geschnitzten Bildern, wobei die Internodien den Boden bilden. Aus grob gespaltenem Rohr, bogenförmig in die Erde gesteckt, waren die Einfassungen der Blumenbeete gemacht, und fein gespaltenes Rohr lieferte das Material für die Matten, mit welchem sie ihren Bazar verschlossen und die Blumenbeete beschatteten, dabei waren die dünnen Rohrstäbchen mit den äusserst dauerhaften Fäden des *Corchorus olitorius* L. (Judhanf) aneinander gebunden. Bei den mitunter kolossalen Bottichen aus *Cryptomeria*-Holz waren die aus gespaltenem Bambus zopförmig geflochtenen oft bei vier Zoll breiten







Japanischer  
Blumenbehälter aus  
Bambusrohr.

Ein Bambusstamm mit  
Scheiden,  
aus Aegypten.



Reife so geschickt gearbeitet, dass man den Anfang und das Ende des Geflechtes kaum auffinden konnte. Weiter waren aus Rohr angefertigt: Tische, Kommoden, Möbeln aller Art, Nägel zum Dachdecken, Hüte, Fächer, Siebe, Leuchter, Federhalter, Visitenkarten- und Cigarren-Etui, vergoldete Trinkgefässe, Löffel, Cycaden-Käfige, Körbe, Flöten, Mundorgeln, Blumenvasen und viele andere Gegenstände. Ausserdem gab es aber noch eine ganze Kollektion von Bambusstämmen, worunter sich einige befanden, welche durch die Einwirkung des Feuers braunroth gefärbt erschienen, andere wieder waren braunroth marmorirt, welches durch Auflegen von Seetangen und Aussetzen über Feuer effektuirt werden soll.

Obschon das Bambusrohr unendlich viele vorzügliche Eigenschaften in sich schliesst, so muss doch eines Umstandes erwähnt werden, welcher manchmal an demselben, ja selbst am Rohre von starker Dimension vorkommt, und dieses ist das Zerklüften des Rohres der Länge nach. Ich habe schön geschnittene Becher, Blumenbehälter etc. gesehen, welche auf diese Weise gelitten hatten oder auch selbst in Stücke zerfielen. Einige behaupten, weder Feuchtigkeit noch Wärme könne auf das Bambusrohr nachtheilig einwirken, aber diese Behauptung scheint insoferne begrenzt zu sein, als diess nur bei völlig ausgereiftem und zur rechten Zeit geschnittenem Rohre der Fall sein wird. Das Rohr, bei welchem die Wachstumsperiode für die Saison noch nicht vollkommen beendet ist, mag höchst wahrscheinlich zum Zerklüften geneigt sein.

Aus *Laurus Camphora*- und *Morus*-Holz gab es Kommoden und Schüsseln, aus *Planera*-, *Cryptomeria japonica*- und *Chamaecyparis pisifera*-Holz Tische und Schränke. Wegen der Eigenschaft, dass sich das Holz von *Abies firma* Sieb. et Z. in dünne und lange Streifen spalten lässt, findet es vorzugsweise für Schachteln Anwendung.

*Abies firma* Sieb. et Z. hat eine vielfache Verwendung als Bauholz, und es werden überdiess noch Hobelspäne davon abgezogen, die äusserst dünn, gleichmässig und von ungewöhnlicher Länge sind, sie werden dann verschiedentlich gefärbt und dienen zum Aufschreiben von Gedichten.

Aus der Rinde der *Platycaria sorbifolia* Sieb. et Z. war ein Kasten und aus ihrem Holze Teller, Schüsseln etc. ausgestellt.

Kirschen- und Ahornholz wurde zu Tabakbüchsen und vielen anderen Geräthschaften verwendet, und zu mehreren Schränken liefert das Holz *Paulownia imperialis* Sieb. et Z., während die Reben der *Akebia quinata* Decne zu Sandalen verarbeitet werden.

Der Bast der *Wisteria sinensis* Dec. lieferte Fächer, Schachteln und Körbe, sowie auch Geflechte von *Calamus Rotang* L. häufig erschienen. Aus *Cycas*-Wedeln wurden Körbe, aus *Hibiscus Syriacus* L. Koffer geflochten.

### Holzkohle und Pflanzenasche.

*Magnolia hypoleuca*. Die Kohle dient zum Poliren.  
*Azalea*-, *Camellia*- und *Distylium? racemosum*-Asche werden als Beisatz zur Porzellanglasur angewendet.

### Faserstoffe.

*Boehmeria tenacissima* Gaud.! (Kara mushi, Ira), mit schmutzig-grauer Faser, dürfte wohl die Rami und nicht Chinagrass gewesen sein.  
*Bambusa*-Fasern liefern Taue.  
*Chamaecyparis obtusa* Sieb. et Z. Die Rinde wird zur Anfertigung von Tauern, die Fasern aber für Luntten benützt.  
*Chamaerops Fortunei* Hook. Die Faser für Taue, sie ist von dunkelbrauner Farbe.  
*Corchorus olitorius* L. (Itshibi). Zu Geweben, Schnüren, zu Stoffen, hat überhaupt in neuester Zeit eine sehr grosse Verwendung und ist der Dauerhaftigkeit wegen sehr schätzbar.  
*Cannabis sativa* L. (Asa).  
*Scirpus* und *Cyperus* zu Tauern.  
*Hibiscus syriacus* L. (Mukuge). Der Bast zu Regenmänteln.  
*Musa textilis* Nees. Die Faser zu Geweben.  
*Pteris aquilina* L. Die Wurzelfasern.  
*Pachyrrhizos Thunbergianus* (Kudzu). Die Faser davon ist so weiss und glänzend wie Aloëfaser.  
*Wisteria sinensis* Dec. (Fudji). Aus der Rinde werden Seile gedreht.

### Pflanzenmark.

*Juncus effusus* L. Hiervon war das Rohmaterial und das Mark desselben mit entfernter Oberhaut ersichtlich. Es wird zu Dochten bei den aus vegetabilischem Wachs angefertigten Kerzen verwendet, wobei das Mark von 4—5 Halmen, welches schmutzig-weiss gefärbt und sammtartig anzufühlen ist, in Spiralförmig gedreht wird, während in der Mitte desselben eine mehrere Linien starke cylindrische Oeffnung verbleibt, um den Luftzug zu befördern.

### Pflanzen zur Papierbereitung.

*Artemisia vulgaris* L. Die Asche dieser Pflanze wird zum Abkochen der *Broussonetia*-Rinde gebraucht.  
*Broussonetia papyrifera* Vent. (Kadzu). Die Rinde und das Holz hiervon.  
*Hydrangea paniculata* Sieb. (Nori-no-ki). Die ausgekochte Rinde gibt Kleister zum Leimen des Papiers.  
*Hibiscus Manihot* L. Die Wurzel derselben.  
*Passerina Gampi*. Die Rinde.



## Medizinalpflanzen.

- Atractylis ovata* Thunb. Die Wurzel.  
 — *cancellata* L.  
*Aconitum Fischeri* Rehb. Wurzel.  
*Astragalus reflexistipulis*. Wurzel.  
*Angelica Archangelica* L. Wurzel.  
 — *japonica*. Wurzel.  
*Adenophora verticillata* Fischer.  
 Wurzel.  
 — *Thunbergii*. Wurzel.  
*Aristolochia Kaempferi* Willd.  
 Wurzel.  
*Aretia personata*. Wurzel.  
*Alcea rosea* L. Wurzel.  
*Akebia quinata* DC. Wurzel.  
*Anethum graecolens* L.  
*Asparagus indicus*.  
 — *lucidus*.  
*Arisaema vulgaris* Wurzelstock.  
 — *japonicum*. Wurzelstock.  
*Artemisia vulgaris*. Blätter.  
 — *capillifolia* Fisch. Samen.  
*Adiantum caudatum* Roxb. We-  
 deln.  
*Amygdalus persica* L. Blumen und  
 Früchte.  
*Asarum Thunbergii*.  
*Amomum Zingiber* L. Wurzel.  
*Anemarrhena asphodeloides* Bunge.  
 Wurzel.  
*Alisma plantago* L. Wurzel.  
*Atropa Belladonna* Adans. Wurzel.  
*Acorus Calamus* L. Wurzel.  
*Bupleurum junceum* L. Wurzel.  
*Bambusa racemosa*. Blumen.  
*Bojeria rutaecarpa*. Früchte.  
*Cocculus Thunbergii* DC. Wurzel.  
*Coptis brachypetala*. Wurzel.  
 — *asplenii* Salisb. Wurzel.  
 — *trifolia* Salisb. Wurzel.  
*Cochlearia officinalis* L.  
*Cyperus rotundus* L. Knolle.  
*Cinnamomum Lamarki*. Wurzel.  
*Cinnamomum Laureirii* Nees. Rinde.  
*Carthamus tinctorius* L. Blumen.  
*Celosia margaritacea* L. Blumen.  
*Cydonia japonica* Pers. Früchte.
- Crataegus sanguinea* Pall. Früchte.  
*Cornus officinalis* Sieb. et Z.  
 Früchte.  
*Cannabis sativa* L. Samen.  
*Cassia Tora* L. Samen.  
*Coriandrum sativum* L. Samen.  
*Cnidium japonicum*. Samen.  
*Citrus nobilis* Lour. Fruchtschale.  
*Daphnidium strychnifolium*.  
 Wurzel.  
*Datura Stramonium* L. Früchte.  
*Daphne Genkwa* Sieb. et Z. Blumen.  
*Digitalis purpurea* L. Blätter.  
*Evodia glauca*. Rinde.  
*Equisetum limosum* L. Blätter.  
*Euphorbia Lathyris* L. Samen.  
*Foeniculum vulgaris* Gärtn. Samen.  
*Forsythia (Syringa) suspensa*  
 Thunb. Früchte.  
*Flüggea japonica* Rich. Knollen.  
*Falcaria japonica*. Wurzel.  
*Globba japonica* Thunb.  
*Gentiana Burseri* Lapeyr. Wurzeln.  
*Geum japonicum* Thunb. Wurzeln.  
*Glycyrrhiza glabra* L. Wurzeln.  
*Gardenia florida* L.  
*Gleditschia japonica* Lodd. Samen.  
*Globba japonica* Thunb. Samen.  
*Hydrangea Thunbergii* Sieb. Blätter.  
*Hyoscyamus niger* L. Blätter.  
*Hoteia Thunbergii* Sieb. et Z.  
 Wurzeln.  
*Houttuynia cordata* Thunb. Wurzel.  
*Imperata Thunbergii*. Knollen.  
*Jasione montana* L. Wurzelrinde.  
*Juniperus rigida* Sieb. et Z. Holz  
 und Früchte.  
*Kochia scoparia* Schrad. Samen.  
*Kadsura japonica* L. Früchte.  
*Lappa major* Gaertn. Samen.  
*Linum usitatissimum* L. Samen.  
*Lonicera japonica* Thunb. Blätter  
 und Blumen.  
*Leontodon Taraxaci* Willd.  
 Wurzeln.  
*Melitis melissophyllum* Adans.

<i>Menyanthes trifoliata</i> L. Wurzel.	<i>Planera sibirica</i> Blätter.
<i>Morus japonica</i> Hort. Dyck. Wurzelrinde.	<i>Prunella vulgaris</i> . Blumen. — <i>oinensis</i> ? Blumen.
<i>Magnolia hypoleuca</i> . Stammrinde.	<i>Prunus Amurensis</i> . Früchte.
— <i>robusta</i> . Blumen.	— <i>armeniaca</i> L. Fruchtkern.
— <i>Kobus</i> DC. Knospen.	<i>Pseudaegle sepiaria</i> . Früchte.
<i>Myrica Nagi</i> Thunb.	<i>Plantago major</i> L. Samen.
<i>Mentha arcensis</i> L. Blätter.	<i>Pharbitis triloba</i> . Samen.
<i>Matricaria Chamomilla</i> L. Blumen.	<i>Papaver somniferum</i> L. Samen.
<i>Milla japonica</i> . Früchte.	<i>Punica Granatum</i> L. Fruchtschale.
<i>Malva pulchella</i> Bernh. Samen.	<i>Petasites japonica</i> . Blumen.
<i>Nelumbium speciosum</i> Willd.	<i>Ricinus communis</i> L. Samen.
<i>Nepeta botryoides</i> Ait. Samen.	<i>Rosa multiflora</i> Thunb. Früchte.
<i>Nuphar japonica</i> DC. Wurzel.	— <i>rugosa</i> Thunb. Blumen.
<i>Ophiopogon japonicus</i> Ker. Knollen.	<i>Rheum undulatum</i> L. Wurzel.
<i>Panax</i> sp. Wurzel.	<i>Scutellaria lanceolata</i> . Wurzel.
<i>Paeonia albiflora</i> Pall. Wurzel.	<i>Sanguisorba officinalis</i> L. Wurzel.
<i>Pueraria Thunbergiana</i> . Wurzel.	<i>Scrophularia Buergeriana</i> . Wurzel.
<i>Polygala japonica</i> Houtt. Wurzel.	<i>Scirpus tuberosus</i> Desf. Knollen.
<i>Polygonum Convolvulus</i> L. Wurzel.	<i>Sophora japonica</i> L. Holz, Blumen.
— <i>tinctorium</i> Lour. Blätter.	<i>Sambucus racemosa</i> L. Holz.
— <i>officinale</i> . Wurzel.	<i>Salvia officinalis</i> L. Blätter.
<i>Pityrosperma biternata</i> . Wurzel.	<i>Salsola asparagoides</i> . Blätter.
<i>Polygonatum officinale</i> All.	<i>Solanum lyratum</i> Thunb. Blätter.
<i>Platycodon grandiflorum</i> Dec. fil. Wurzel.	<i>Schizandra japonica</i> . Früchte.
<i>Pachyma</i> sp.	<i>Sphaerococcus lichenoides</i> Ag.
<i>Perilla arguta</i> Benth. Blätter und Samen.	<i>Valeriana officinalis</i> L.
<i>Pleurogyne rotata</i> Griseb.	<i>Zanthoxylon piperitum</i> Dec. Früchte.
	<i>Ziziphus Jujubea</i> Lam. Früchte.

Ausserdem lag Kampher, Opium und Galläpfel in grösserer Menge auf.

Die Aufstellung der eben angeführten Pflanzentheile geschah mittelst 5 Zoll grosser Kästchen in hexaëdrischer Form aus schwarz lackirtem Holze, wobei nur auf einer Fläche durch eine Glastafel, welche zierlich umrahmt wurde, der Einblick gestattet war. Der Vortheil dieser würfelförmigen Kästchen ist der, dass diese ohne Raumverlust und mit Sicherheit gegen Zerbrechen in Kisten verpackt werden können, und dass sie sodann in dem Ausstellungslokale selbst ohne weitere Vorbereitung, gleich den Ziegeln einer Mauer, an den Wänden aufgestellt werden können. Bei dem grossen Ausstellungs-materiale, welches sich aber hier vorfand, geschah es übrigens, dass die Kästchen so hoch reichten, dass die Bezeichnungen an den obersten Kästchen nicht mehr gelesen und der Inhalt nicht mehr hinreichend ausgenommen werden konnte.



## Nahrungsmittel.

Aprikosen.

*Anomum Zingiber* L.

Bohnen.

*Brassica melanosinapis*.*Corylus Avellana* L. mit kleinen,  
lang zugespitzten Nüssen.*Castanea vesca* Gaertn.*Colocasia esculenta* Schott.

Citrus.

*Cannabis sativa* L.*Cochlearia officinalis* L.*Canavalia ensiformis* DC.*Diospyros Kaki* L. fil. Getrocknet  
(Persimonen).*Dolichos umbellatus* Thunb.*Hordeum vulgare* L.*Juglans regia* L.*Ligusticum*. Die Knospen einge-  
salzen.*Lilium auratum* Lindl. Hiervon  
werden die Zwiebeln, welche  
in den Wäldern in einer zahl-  
losen Menge aufgefunden wer-  
den, wie bei uns die Kartoffel  
gesotten und die einzelnen  
Schuppen kandirt.*Lablab vulgaris* Savi.*Nelumbium speciosum* Willd. Die  
Samenkörner.*Oryza sativa* L. roh, geschält und  
polirt.*Pinus Koraiensis* Sieb. et Z.*Pisum sativum* L.*Phasaeolus radiatus* Benth.*Polygonum Fagopyrum* L.*Papaver somniferum* L.*Panicum japonicum*.*Punica miliaceum* L.*Punica granatum* L.*Pteris aquilina* L. Die jungen  
Triebe.*Prunus Mume* Sieb. et Z. Die Blü-  
then eingesalzen.— *Puddum* Wall. Die Blüten  
eingesalzen.

Pflaumen.

*Quercus cuspidata* Thunb.*Quadrealia (Caparis) lanceolata*  
R. P. Die Früchte eingesalzen.*Rupania*. Kastanien mit grossen,  
zugespitzten Früchten. Die  
wildwachsende Art hingegen  
hat Früchte nur in der Grösse  
einer mittelgrossen Bohne.*Sorghum vulgare* Pers. (Durra).*Soya hispida*. Zur Soya-Bereitung.*Salisburia adiantifolia* Sm. Mit  
gelblichem Kern. Das anfangs  
gelbliche, übelriechende Frucht-  
fleisch wird dann dunkelbraun.*Stachys Sieboldii* wird in Pflaumen-  
saft gelegt.*Trapa incisa*. Die Früchte dieser  
Wasserkastanie sind genau so  
wie die unserer *Trapa natans*.*Triticum sativum* Lam.*Torreya nucifera* Sieb. et Z. Mit  
lang elliptischer, beiderseits  
zugespitzter Frucht.*Zea Mais* Mirb.

## M e h l.

Buchweizen.

Gerste, geröstete.

Reis.

Senf.

Soya-Bohne.

*Sorghum rubens* Willd.

## S t ä r k e.

*Aesculus Hippocastanum* L.*Erythronium* sp.*Lilium cordifolium* Thunb.*Oryza sativa* L.

<i>Pachyrrhizos Thunbergianus</i> . Aus den Wurzeln.	<i>Pinellia tubifera</i> Ten.
<i>Pteris aquilina</i> L. Aus den Wurzeln.	<i>Quercus</i> sp.
	<i>Solanum tuberosum</i> L.

#### Conserven von Algen.

<i>Aphanocapsa sacra</i> .	<i>Laminaria</i> sp.
<i>Camophyllaephora hymneoides</i> . Ge- latin.	<i>Mesogloia decipiens</i> .
<i>Enteromorpha compressa</i> Lk.	<i>Phycoseris</i> sp.
<i>Gloeopeltis californis</i> .	<i>Porphyra vulgaris</i> .
<i>Gelidium corneum</i> Lmrx.	<i>Spirogyra</i> sp.
<i>Hymno conglus</i> .	<i>Undaria pinnatifida</i> .

#### T h e e.

Vom chinesischen Thee lagen bei 50 Muster auf. Andere Pflanzen, deren Blätter einen Theeabsud liefern, waren durch

<i>Cassia mimosoides</i> L.	<i>Lycium chinense</i> Bung. und
<i>Hydrangea Thunbergii</i> Sieb.	<i>Morus</i>

vertreten.

#### T a b a k

war sowohl in ganzen Blättern als auch in Cigarrenform vorhanden. Von ersteren gab es Blätter, welche ein Alter von 166, 157, 192 bis 219 Jahren erreichten, und wurde durch beiläufig 70 Muster repräsentirt.

#### S ä m e r e i e n.

<i>Brassica sinensis</i> .	<i>Lactuca sativa</i> L.
<i>Beta vulgaris</i> L.	<i>Lappa major</i> Gärtn.
<i>Cucumis Melo</i> L.	<i>Papaver somniferum</i> L.
<i>Cryptotaenia canadense</i> DC.	<i>Spinacia oleracea</i> L.

#### Liqueure.

*Oryza sativa* L. Liefert das gewöhnlich verbrauchte Getränk Sake.

#### Conserven.

Bohnen.	Lilienzwiebeln.
Kastanien.	Melonen.
Limonien.	Rosinen.

#### 0 e l e.

<i>Brassica chinensis</i> L.	<i>Chrysanthemum</i> . Aus den Blumen.
<i>Cephalotaxus drupacea</i> Sieb. et Z. Aus den Früchten.	<i>Eleocarpus cordatus</i> . Aus den Früchten.
<i>Camelia japonica</i> L. Aus den Sa- men.	<i>Gossipium</i> . Aus den Samen.



<i>Juglans Mandshurica</i> Max. Aus den Früchten.	<i>Sesamum orientale</i> L.
<i>Mentha arvensis</i> L.	<i>Soya hispida</i> .
Orangen. Aus den Fruchtschalen.	<i>Torreya nucifera</i> . Aus den Früchten.
<i>Perilla ocimoides</i> L.	

#### Vegetabilisches Wachs.

Dieses wird erzeugt aus:

*Rhus vernicifera* DC.

— *succedanea* L.

*Cinnamomum pedunculatum* Nees.

und endlich aus den Rückständen der *Soya*-Bohne.

Es lag theils in unverarbeiteten Stücken, theils in Kerzen auf.

Die Kerzen aus vegetabilischem Wachs sind schön weiss, brennen aber mit rother, düsterer Flamme und rauchen stark. Sie sind der Form nach entweder cylindrisch oder kegelförmig, mit dem breiten Durchmesser nach oben oder in der Form eines dicken Malerpinsels. Sie waren fast alle mit sehr schönen, reich kolorirten Bildern geziert und zwar mit Nelumbien, *Wisteria sinensis*, *Acer polymorphum*, jungen Bambusschösslingen, endlich aber auch mit grossen weiblichen Figuren und mit fliegenden Kranichen.

#### Lacke.

*Rhus succedanea* L. Liefert den unübertroffenen japanischen Lack.

#### Leim und Kleister.

*Ilex*-Rinde liefert Vogelleim.

Weizen, Kleister.

*Tsumomato*, ein Seegewächs, ebenfalls Kleister.

#### Farbstoffe.

<i>Alnus japonica</i> Steud. Früchte und Rinde.	<i>Polygonum tinctorium</i> Lour. Eine Indigopflanze.
<i>Commelina communis</i> L.	<i>Pyrus</i> sp. Rinde.
<i>Evodia glauca</i> . Rinde.	<i>Rubia Munjista</i> Roxb. Wurzel.
<i>Erianthus tinctorius</i> . Blätter.	<i>Quercus cuspidata</i> Thunb. Rinde.
<i>Gardenia florida</i> . Früchte.	— <i>crispula</i> . Rinde.
<i>Lithospermum arvense</i> L. Wurzel.	<i>Rhus semialata</i> Murr. Galläpfel der Blätter.
<i>Myrica Nageya</i> . Rinde.	

#### Photographie und Pflanzenbilder.

Durch die Photographie war das Kaiserreich Japan durch 64 Bilder (8" × 10") vertreten. Sie waren ohne Aufschrift, und man fand Teiche, umgeben mit den alten Zwerggestalten ihres Nadelholzes, Gärten mit Brücken, Tempel mit reichem Schnitzwerke und Blumen umgeben u. s. f.

Auf zusammenlegbaren Wänden oder Bildern fand man am häufigsten Abbildungen von *Wisteria sinensis*, *Viburnum*, Camelien,

*Amygdalus*, *Paeonia arborea*, Magnolien, *Nandina domestica*, Chrysanthenen und Ipomaeen. Im Allgemeinen in vorzüglicher Ausführung und grosser Farbenpracht. Nur von *Nelumbium speciosum* gefiel es dem Künstler, eine grosse Tuschzeichnung einzusenden, welche wirklich vortrefflich durchgeführt war, aber nicht mehr den Charakter an sich trug, mit welchem die japanischen Gemälde uns bisher bekannt waren.

**Verzeichniss jener Pflanzen, welche von den Japanesen zur Ausstellung lebend eingeschifft wurden, aber grösstentheils auf der Seereise zu Grunde gingen.**

- |  |  |
|--|--|
| <i>Aucuba japonica</i> L. var. (Amoki, Tairi, Fosoba, Awaki, Amokiba).   | <i>Bletia hyacinthina</i> R. Br. (Shiran).                                       |
| <i>Andromeda</i> sp. (Dô-dam, Yoraku tsutsudzi).   | <i>Blechnum</i> (Komopishida).   |
| <i>Azalea indica</i> L. (Kagoshima tsactsudzi, Kirishima, Satsuki, Kinozai).   | <i>Cydonia japonica</i> Pers.  |
| <i>Ardisia</i> var. (Manrjo, Shuromi).   | — <i>japonica</i> fl. albo (Shiro-bako).   |
| <i>Aronia japonica</i> (Shidesakura).  | <i>Capsicum annuum</i> L. (To-garashi).  |
| <i>Acer</i> sp. (Momidzi Osakadzuki, Tamukeyama, Okuzomenishiki, Kagirinishiki, Shigatatea, Fehikasagana, Asafikazada, Kadzi-kayde). | <i>Celtis sinensis</i> Willd. (Jenaki).  |
| <i>Asarum Thunbergii</i> (Kan-amoi).   | <i>Castanea japonica</i> var. (Sando guri, Kuri Hanaku).                         |
| <i>Amygdalus</i> var. (Momo).  | <i>Camellia sasanqua nova</i> (Sasanka, Daikagura).                              |
| <i>Asparagus lucidus</i> (Kasasugikatura).   | — <i>japonica</i> var. (Tsubaki, Otoma).   |
| <i>Acorus aromaticus</i> Gilib. (= <i>A. Calamus</i> L.) (Sjo-bon, Shima).   | <i>Citrus japonica</i> var. <i>fructo elliptico</i> (Knikun, Nagami).            |
| <i>Alisma</i> (Sadzi-Omodaku).   | <i>Corylopsis spicata</i> Sieb. et Z. (Tasamizuki).                              |
| <i>Aralia</i> (Musaschi-Abumi).  | <i>Crataegus sanguineus</i> Pall. <i>japon.</i> (Sanzaski).                      |
| <i>Aspidium</i> (Miyamasotetsu, Monishida, Meshida, Winode).   | <i>Cornus officinalis</i> Sieb. et Z. (San-shuya).                               |
| <i>Adiantum</i> (Hakoneso).  | <i>Cerasus Sieboldii</i> (Sakura).   |
| <i>Asplenium</i> (Gesigesishida).  | <i>Chamaecyparis obtusa</i> Sieb et Z. var. (Kamakura, Tjobofiba, Kamakurafiba). |
| <i>Bambusa</i> sp. (Bunjo-zasa, Jadake, Sjakotantsiku).  | <i>Cryptomeria japonica</i> Don. var. (Tsimenshugi).                             |
| — <i>nigra</i> (Kuro-tsiku).   | <i>Corylus heterophylla</i> Lodd. (Hashibami).                                   |
| <i>Biota orientalis japonica</i> (Konetegashira).  | <i>Calanthe</i> (Yebine).  |
| <i>Bignonia grandiflora</i> Thunb. (Nozenkadzura).   | <i>Clematis florida</i> Thunb. var. (Kazuzurauma).                               |
| <i>Benzoin</i> (Ogatamanoki).  | <i>Cheilopsis moschata</i> (Djakoso).  |
| <i>Broussonetia papyrifera</i> Vent. <i>japonica</i> (Kadzinoki).  | <i>Cucurbita Lagenaria</i> L. (Hejotan).   |
|  | <i>Coptis</i> sp. (Woren).   |
|  | <i>Diervilla</i> sp. (Beni-Utsuyi, Hama, Eltsugi).                               |
|  | <i>Daphnidium strychnifolium</i> Nees. (Ujaku, Kosin).                           |



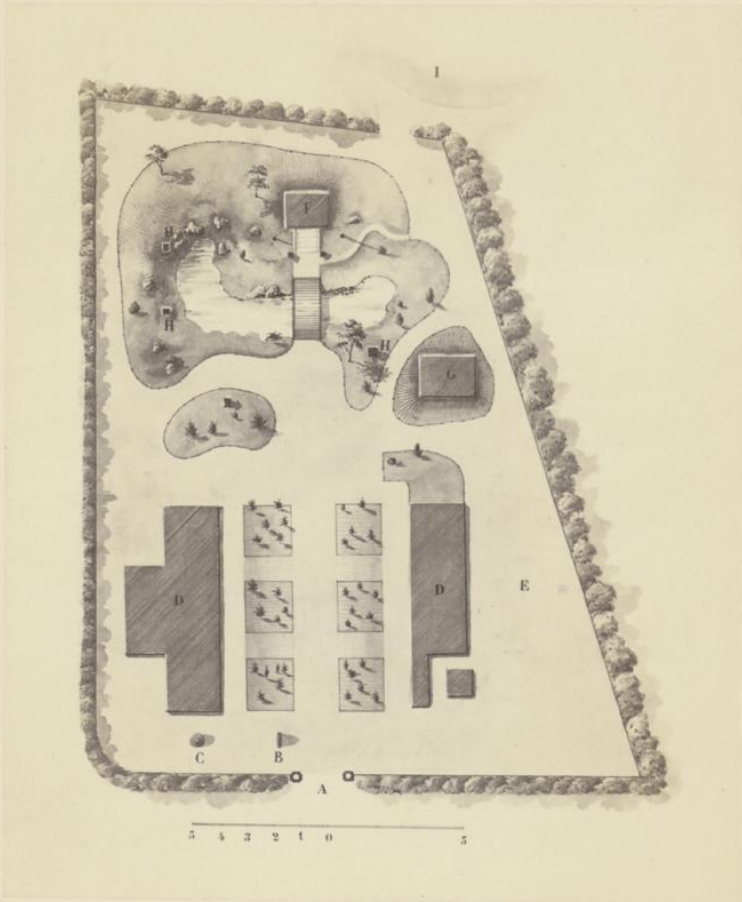
- Daphnidium Myrrha* (Tendai Ujaku).  
*Diospyros Kaki* L. fil. (Kaki).  
*Dioscorea japonica* Thunb. (Jamano-imo).  
*Daphniphyllum Roxburghii* (Juzirifer).  
*Daphne odorata* Lam. *rubra* (Dzintjoke).  
*Davallia* sp. (Kanshinoba, Shinobon).  
*Evodia rutaecarpa* (Goshuju).  
*Econymus radicans* var. (Masaki-Katsura).  
*Edgeworthia papyrifera* (Mitsumatu).  
*Eurya japonica* Thunb. (Hisakaki).  
*Gardenia florida* L. var. (Kukutsinashi).  
*Hydrangea paniculata* Sieb. (Nashinoki).  
 — var. (Adzisaii, Bime-Adzisaii, Shiitsidanka).  
 — *nova* (Benigaku, Buri-Adzisaii).  
*Helwingia ruscifolia* Willd. (Hana, Ikada).  
*Hemerocalis* (Wasaregusa).  
*Homoiceltis aspera* Bl. (Mukuyenoki).  
*Ilex crenata* Thunb. (Inoutsouge, Inan-methi).  
 — *macrophylla* Blume (Tarajo).  
*Juniperus japonica* Carr. (Ibuki, Ogon Ibuki).  
*Jasminum praecox* (Wo-bai).  
 — *humile* L. (Natsu-Wobai).  
*Iris* (Ajame, Fouiri, Kakistubata, Hama-Sjoban).  
*Kerria japonica* Dec. var. (Yamabukii).  
 — *japonica* fl. plena nova (Jage-Yamabukii).  
*Lythrum Salicaria* L. (Mischogi).  
*Lindera sericea* (Kouromodji).  
*Laurus camphora* sp. (Uradzirohusu).  
*Ligularia Kaempferi* Dec. var.
- Ligustrum* var. (Fukuramotai).  
 (Tsumabuki).  
*Licium japonicum* Thunb. (Hakutjoke).  
*Lomaria* sp. (Kidzinomo, Shishigashiru).  
*Lygodium* sp. (Samisenzuru).  
*Lastraea* sp. (Sjorima).  
*Lycopodium* sp. (Fimoran, Shugiran).  
*Magnolia hypoleuca* (Honoki).  
*Myrica Nagi* Thunb. (Jamamomo).  
*Menyanthes trifoliata* L. (Mitsegashira).  
*Magnolia* sp. (Momo).  
*Nephrolepis* sp. (Tamasida).  
*Osmanthus fragrans* var. (Hiragimokusei, Kinmokusai).  
*Ophiopogon* sp. (Nashiran).  
*Onoclea* sp. (Kayawarabi).  
*Paeonia Moutan* Sims. var. (Botay).  
 — *albiflora* Pallas var. (Siakjaku).  
*Prunus japonica* Thunb. var. fl. pleno (Niwasakura).  
 — *Mume* var. (Ume).  
*Paulownia japonica* (Kiri).  
*Planera cuspidata* (Kayaki).  
*Polyponum filiforme* Bart. (Midzusiki, Jawata-Mizusiki).  
*Pyrus spectabilis* Ait. var. (Kai-do).  
 — *Ringo* Sieb. (Ringo).  
*Punica granatum* L. jap. (Zakuro).  
*Pachyrrhizus Thunbergianus* (Kudzu).  
*Pachysandra terminalis* (Kitzidjoso).  
*Pittosporum* var. (Cobera).  
*Pinus Koraiensis* Sieb. et Z. (Tjosengonzo).  
 — sp. (Kurumatsu).  
*Podocarpus Nagea* var. (Marubanagi).  
*Pteris* sp. (Nimomotoso).  
*Polypodium* sp. (Urabashi, Jatsumeran, Amone, Katsura).  
*Quercus dentata* Thunb. (Kashira).  
 — *glauca* Thunb. (Shira-Kashi).

- Quercus glabra* Thunb. (Matebashi).  
 — *cuspidata* Thunb. (Shijnok).  
 — sp. (Nara-gashima, Imanegashi).  
*Rhamnus* sp. (Umemedaki).  
*Rosa* sp. (Hatoya bara, Kashinbara).  
 — *sempervirens* (Sansfobara).  
*Rhus succedanea* L. (Ronoki).  
 — *vernicefera* DC. (Urushi).  
*Reineckea* sp. (Kamouso, Kitsidjoso).  
*Sterculia platanifolia* L. fil. var. (Awagiri).  
*Stauntonia hexaphylla* Decais. (Mube).  
*Sapindus mucorossi* Gaertn. (Mukurodsi).  
*Spiraea* sp. (Kogomezakura, Shimatsuke).  
 — *crenata* L. (Sukiyanagi).  
*Scutellaria* sp. (Tatsunamiso).  
*Sedum* sp. (Benkeiso).  
*Sanguisorba* sp. (Waremako).  
*Salisburia* var. (Itjo).  
 — *glauca* (Itjo).  
*Sciatopitys verticillata* Sieb. et Z. (Koyamaki).  
*Scirpus* sp. (Futomi, Fosowi).  
*Sagittaria* sp. (Kuwami).  
*Serissa japonica* (Rengio).  
*Torreya nucifera* Sieb. et Z. (Kaya).  
*Thea* sp. (Tjo, Tot ja).  
*Thujopsis dolobrata* Sieb. et Z. var. (Ashunaro).  
*Taxus japonica* L. (Kjaraboku).  
*Ternstroemia japonica* Thunb. (Mokkoku).  
*Trichosanthes* sp. (Ki-Karosou-Uri).  
*Vincetoxicum* sp. (Ninzinboku).  
*Wisteria brachybotrys* Sieb. et Z. var. (Foudji-Kabitan).  
 — sp. (Noda fudzi, Shiro).  
*Zyzyphus Jujuba* Lam. (Natsaume).

Der Garten der Japanesen war von einem japanischen Gärtner angelegt. Durch ein Portal aus *Cryptomeria*-Holz führte ein gerader Weg bis ungefähr in die Mitte ihres Gartengrundes. Zu beiden Seiten desselben zogen sich schmale Rasenstreifen hin, hinter welchen sich sodann ihre Verkaufsläden befanden. Hügel erhoben sich an vielen Stellen, welche mit einzelnen Pflanzen, dann Felsenstücken, Thiergestalten und Vasen aus Stein und Metall und vielen anderen Gegenständen besetzt waren. Zunächst dem Eingange machte sich ein etwa 6 Fuss hoher Monolith aus dunkelgrauem Gestein ersichtlich, auf welchem eine breitblättrige Bambuspflanze, die zwischen Felsen emporwuchs, eingravirt war. Die Zeichnung der Pflanze war sehr geschmackvoll gegeben, und indem man die glatte Oberfläche des Steines mit Buchdruckerschwärze so schwärzte, dass die vertiefte Zeichnung davon frei blieb, benutzten sie ihn gleichsam als Lithographiestein und verkauften die davon abgezogenen Bilder. Zu dem japanischen Tempel, der in der Verlängerung des oben erwähnten Weges lag, führte eine Brücke über einen schmäleren Theil des Teiches, dessen Boden und Ufer mit Steinen belegt waren, die, wie auch alles Bauholz und sonstigen Erfordernisse, aus Japan überführt wurden.

Der pflanzliche Theil litt wohl durch die äusserst stürmische Seereise sehr. Ein einziges sehr schönes, dicht belaubtes, etwa  $4\frac{1}{2}$  Fuss hohes Exemplar von *Sciatopitys verticillata* Sieb. et Z. fand sich vor, alle übrigen waren zu Grunde gegangen. Einige hundertjährige Zwergbäumchen von Thujen und Retinisporen umstellten den Teich, während

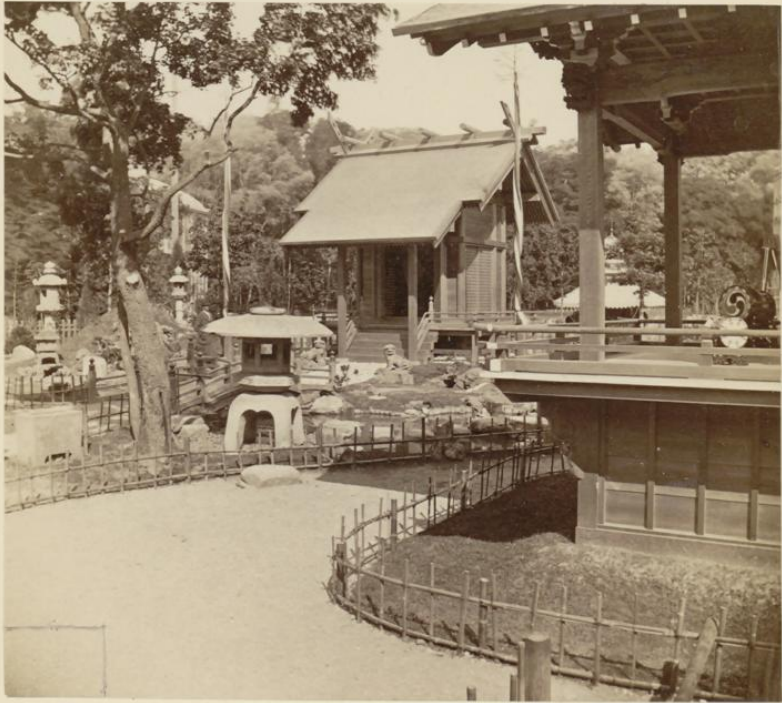




Grundplan des japanischen Gartens auf der Wiener  
Weltausstellung.







I. Ansicht aus dem japanischen Garten.  
(Im Mittelgrunde der Tempel.)







II. Ansicht aus dem japanischen Garten.

(Im Hintergrunde das Eingangsthor und zu beiden Seiten die Bazare. Im Vorgrunde rechts, der Tempel.)





sehr viele davon todt in ihrem Reservegarten umherlagen. Ein sehr schönes Exemplar einer *Nageia*? (Dammara) mit kleinen, elliptischen, am Ende zugespitzten Blättern befand sich in bester Gesundheit in dem Garten, sowie auch ein obschon schwaches Exemplar von *Homoiceltis aspera* Bl. Im Uebrigen wurde die Darstellung einer japanischen Flora durch hier eingebürgerte Pflanzen zu ersetzen gesucht. Prachtvoll und sehr zahlreich darf ihre Lilienanlage, welche aus 36 Arten und Abarten bestand, genannt werden. *Lilium auratum* war die am meisten vertretene Sorte, unter welcher viele Spielarten erschienen, welche theils auf der verschiedenen Färbung und Anzahl der Makeln, theils auf den verlaufenen gelben oder goldbraunen Längsstreifen, der in der Mitte der Petalen hinläuft, basirt war, oder, worauf die Japanesen einen besonderen Werth legten, auf die Färbung des Pollens, der sich in den grossen Antheren zeigt, und bei manchen hellgelb, bei anderen dunkelbraun erschien. Das blassrosa angehauchte *Lilium Krameri* fand grossen Anwerth, obschon diese duftige Färbung nicht immer eintreffen soll.

Die temporäre Ausstellung des Monats August bereicherte Japan durch die Auflage eines Herbars in Quartformat, mehr als 1000 einheimische Pflanzen enthaltend. Ausserdem besass die Ausstellungskommission Bücher mit Abbildungen von Pflanzen in sehr grosser Anzahl, woraus ersichtlich wurde, welchen Schatz von Neuheiten Japan noch abgeben kann.

Ein Buch enthielt Abbildungen nur von Lilien, ein anderes wieder nur von Ipomaeen in farbigen Darstellungen.

Wenn auch diese Ausstellung in Betreff der überführten lebenden Pflanzen nicht ganz glücklich ausgefallen ist, so war doch die grossartige Einführung lebender Originalpflanzen ein Unicum der Wiener Weltausstellung. Obschon auch Aegypten, Marokko, etc. ihre Bauten mit Separatgärten umgaben, so war hierbei durchaus nicht Sorge getragen, lebende Pflanzen ihres Landes hierher zu bringen, um ihre Gartenanlagen damit ausstatten zu können. Das Verdienst, die Initiative in einem so weit ausgedehnten Umfange ergriffen zu haben, fällt den Japanesen allein zu.

### Ceylon.

In sehr geringer Anzahl stand die Pflanzenwelt der mit einer üppigen Vegetation bekleideten Insel auf der Ausstellung vertreten. Die Mustersammlung von Holzsorten bestand aus 3—6 Zoll dicken Durchschnitten von berindeten Ast- oder Stamm-Stücken folgender Gattungen:

#### Holzmuster.

*Artocarpus integrifolia* L. fil.

(Jack).

— *pubescens* Willd.

*Areca Catechu* L.

*Caryota urens* L.

*Caesalpinia Sappan* L.

*Diospyros Ebenum* Retz.

*Pterocarpus Moonii*.

*Tectona grandis* L.

*Vitex altissima* Roxb.

**Faserpflanzen.**

*Caryota urens* L. | *Cocos nucifera* L.

Von beiden lagen die Fasern auf.

Ausserdem gab es viele Kaffee- und Theesorten, Vanilla und Arrow-root.

**Rinden.**

*Cinnamomum zeylanicum* Nees. Ein grosser Bündel hievon mit 8 Lini-  
en starken und 3 Fuss langen, vollkommen geraden Röhren  
gehörte zu den schönsten Produkten dieser Art.

*Cinchona* sp. lag ebenfalls in Rindenstücken vor.

**Formosa.**

Die wenigen Produkte dieser Insel beschränkten sich auf die  
bei der armen Volksklasse China's häufig genossenen Erdmandeln  
(*Arachis hypogaea* L.), welche auch zur Oelpressung und der Rück-  
stand als Dünger Anwendung findet, dann der getrockneten Lungu-  
gans-Früchte, der Ogu-Ayock-chee, eine feigenähnliche Frucht, aus  
deren Samen eine Art Gelée gemacht wird, während man das Frucht-  
fleisch aufbewahrt, endlich Tumeric (*Curcuma longa* L.). Ausserdem  
gab es Mark der *Aralia papyrifera*, welche in dünne Blätter ge-  
schnitten, zur Blumenfabrikation Anwendung findet, dann Hanf, Kam-  
pher, Indigo und mehrere Theesorten.

**Französische Niederlassungen in Indien.**

(An der Küste von Coromandel: Pondichery und Karikal. — An der Küste von  
Orissia: Yanaon und die Bucht von Masulipatam. — An der Küste von Malabar:  
Mahé und die Bucht von Calicut. — In Bengalen: Chandernagora und die Buch-  
ten von Cassimbazar, Jougdia, Dacca, Balasore und Patna.)

Wie aus nachfolgender Zusammenstellung ersichtlich wird, fällt  
der Schwerpunkt bei der Beschickung der Ausstellung von den fran-  
zösischen Niederlassungen in Indien auf Medizinalpflanzen, Oele, Ge-  
würze u. dgl., während Holzmuster gänzlich fehlten.

**Genussmittel und Gewürze.**

<i>Anethum Sowa</i> Roxb.	<i>Coriandrum sativum</i> L.
<i>Adenantha Pavonina</i> L. Same.	<i>Cuminum Cuminum</i> L. (Cumin).
<i>Allium Cepa</i> L.	<i>Coffea arabica</i> L. (Café du Mysore, Café Cotta).
<i>Bombax malabaricum</i> DC. (Moul- lon-lleven-véré).	<i>Curcuma</i> sp.
<i>Bassia latifolia</i> Roxb. Blumen.	<i>Cajanus indicus</i> Spr.
<i>Capsicum annuum</i> L.	<i>Cicer arietinum</i> L.
<i>Caryophyllus aromaticus</i> L.	<i>Cynosurus</i> sp.
<i>Cinnamomum aromaticum</i> Nees.	<i>Dolichos biflorus</i> L.
— iners Reinw.	— Catjang L.



- Dolichos medicagineus* Roxb.  
*Eleusine Caracana* Pers.  
*Eriodendron anfractuosum* DC.  
*Feronia Elephantum* Correa.  
 (Blätter).  
*Guazuma tomentosa* H. B.  
*Illicium anisatum* L. (Badiane).  
*Nymphaea pubescens* Willd.  
*Oriza sativa* L. In vielen Mustern.  
*Piper nigrum* L. (Poivre de Mahé).

### Medizinalpflanzen.

- Acalypha indica* L. Blätter und Wurzel.  
*Achyranthes aspera* L.  
*Acorus Calamus* L.  
*Adhatoda vasica* Nees. Blätter.  
*Aegle Marmelos* Correa.  
*Ailanthus excelsa* Roxb. Rinde und Blätter.  
*Alangium decapetalum* Lam.  
*Allamanda cathartica* L.  
*Aloë litoralis* (Kariabolam).  
*Alpinia Galanga* Sw. *major* (Perrallai).  
*Ammannia vesicatoria* Roxb.  
*Anamirta Cocculus* Wight et Ar.  
*Andrographis paniculata* Willd.  
 gegen den Schlangenbiss.  
*Anisomeles malabarica* R. Br.  
*Areca Catechu* L. (Cachou).  
*Argyreia malabarica* Arn.  
*Aristolochia indica* L.  
*Asclepias prolifera*  
 — *volubilis* L.  
*Azadirachta indica* Juss. (Margarosier).  
*Bambusa arundinacea* Retz. (Tabaschir).  
*Bauhinia tomentosa* L.  
*Bryonia rostrata* Rottl.  
 — *grandis* L.  
*Buchnera asiatica* L.  
*Butea frondosa* Roxb.  
*Caesalpinia Soppan* Hamilt.  
*Canavalia cathartica* Pet. Thou.  
*Cannabis indica* Lam. (Bang, Gondja).  
*Cassia obtusa* Roxb.  
 — *Roxburghii* DC.  
*Cerbera Thevetia* L. Wurzel und Rinde. Die Samen sind sehr giftig.  
*Chavica Roxburghii* Miqu.  
*Cinnamomum iners* Reinw.  
 — *verum* Sweet.  
*Clerodendron inerme* R. Br.  
 — *phlomoides* L. fil.  
*Clypea Burmanni* Wight et Ar.  
*Coccinia indica* Wight et Ar.  
*Convolvulus striatus* Vahl.  
*Crataeva Nurvala* Hamilt. Rinde und Wurzel.  
*Crinum latifolium* Roxb.  
*Curcuma Zedoaria* Rosc. (Castauri Maudja).  
*Cucumis Colocynthis* L.  
*Cynanchum extensum* Ait.  
*Chicrassia tabularis* Juss. Rinde.  
*Datura fastuosa* L.  
 — *lucida* L.  
 — *Metel* L.  
*Doemia extensa* R. Br.  
*Dolichos gladiatus* Jacq.  
*Eclipta erecta* L.  
 — *prostrata* L.  
*Emblica officinalis* Gaertn.  
*Erythrina indica* Lam.  
*Euphorbia hypericifolia* L.  
 — *microphylla* Lam.  
 — *pilulifera* L.  
*Exacum hyssopifolium* Willd.  
*Feronia Elephantum* Corr.  
*Ficus religiosa* L.



- Foeniculum officinale* All.  
*Galanga officinale* (Alpinia Galanga Swartz).  
*Gendarussa vulgaris* Nees.  
*Gentiana Chirayita* Roxb. (Simé Nelavembou).  
*Gracilaria lichenoides* (Mousse de Ceylon).  
*Gratiola Monneria* L.  
*Gyrocarpus Jacquini* Roxb.  
*Garcinia Mangostana* L.  
— *pictoria* Roxb.  
*Hedyotis umbellata* Lam.  
*Helicteres Isora* L.  
*Hemidesmus indicus* R. Br.  
*Hura crepidans* L.  
*Hydrocotyle asiatica* L.  
*Ignatia amara* L.  
*Illecebrum sessile* L.  
*Jonidium suffruticosum* Ging.  
*Jatropha multifida* L.  
*Lepidagathis cristata* Willd.  
*Martynia viscosa*.  
*Menispermum cordifolium* Willd.  
*Mimusops Elengi* Adans.  
*Mirabilis Julapa* Adans.  
*Monetia barlerioides* L' Heret.  
*Nepeta malabarica* L.  
*Nerium odorum* Ait.  
*Nymphaea Lotus* L.  
*Parkinsonia aculeata* L.  
*Pavonia odorata* Willd.  
*Petalium Murex* L.  
*Periploca esculenta* L.  
*Phyllanthus Niruri* L.
- Physalis flexuosa* L.  
*Piper Betle* L. (Paléki vittilai).  
— *Cubeba* L.  
— *longum* L.  
— *nigrum* L.  
*Pistia Stratiotes* L.  
*Plumbago zeylanica* L.  
*Polanisia viscosa* DC.  
*Punica Granatum* L.  
*Ricinus communis* L.  
— *inermis* Jacq.  
*Rottlera tinctoria* Roxb.  
*Salvadora persica* L.  
*Scopalia aculeata* Sm.  
*Senecarpus Anacardium* L. fil.  
*Sinapis chinensis* L.  
*Solanum Jacquini* Willd.  
— *trilobatum* L.  
*Sterculia foetida* L.  
*Strychnos nux vomica* L.  
— *potatorum* L.  
— *Ignatii* Berg (Innaci cottaï).  
*Tamarindus indica* L.  
*Tephrosia nitens* Benth.  
*Tiaridium indicum* L.  
*Toddalia aculeata* Pers.  
*Tragia cannabina* L. fil.  
*Thylophora asthmatica* Wight et Ar.  
*Triumfetta rotundifolia* Lam.  
*Valeriana Jatamansi* Jones (Sadamandji).  
*Verbena nodiflora* L.  
*Veronica anthelmintica*.  
*Vitis setosa* Wall.  
*Wrightia antidysenterica* R. Br.

## W a t t e.

- Asclepias gigantea* Andr.  
— *volubilis* L.  
*Cochlospermum Gossypium* DC.
- Eriodendron anfractuosum* DC.  
*Wrightia tinctoria* R. Br.

## Gespinnstpflanzen.

- Abutilon indicum* Don.  
*Agave americana* L.  
*Aloë prolifera* L.  
*Cocos nucifera* L.  
*Corchorus olitorius* L. (Jute).  
*Crotalaria juncea* L.
- Fourcroya gigantea* Vent.  
*Gossypium* sp.  
*Hibiscus cannabinus* L.  
*Indigofera trita* L. fil.  
*Linum trigynum* Roxb.  
*Musa paradisiaca* L.

*Pandanus odoratissimus* L. fil. | *Yucca gloriosa* L.  
*Sansevieria Zeylanica* Willd.

### Gerbe- und Färbepflanzen.

<i>Acacia arabica</i> Willd. Rinde.	<i>Memecylon cordatum</i> Lam.
— <i>farnesiana</i> Willd.	— <i>tinctorium</i> Willd.
— <i>leucophloea</i> Willd.	<i>Morinda</i> sp.
— <i>Lebbek</i> Willd. (Kotou passai).	<i>Oldenlandia umbellata</i> L. (Sayaver).
<i>Areca Catechu</i> L.	<i>Odina pinnata</i> Hamilt. (Odia marapassai).
<i>Artocarpus integrifolia</i> L. fil.	<i>Pongamia glabra</i> Vent.
<i>Bassia latifolia</i> Roxb. (Illoupé marapassai).	<i>Roccella tinctoria</i> DC.
<i>Borassus flabelliformis</i> L.	<i>Rottlera tinctoria</i> Roxb. (Kapila podie, Kapila Kai).
<i>Butea superba</i> Roxb. Blumen.	<i>Rubia Munjista</i> Roxb. (Garance indienne).
<i>Caesalpinia Soppa</i> L. Rinde und Wurzeln.	<i>Scopolia aculeata</i> Smith.
<i>Carthamus tinctorius</i> L. Blumen.	<i>Semecarpus Anacardium</i> L. fil. (Serancotta).
<i>Cassia auriculata</i> L. Rinde und Wurzeln.	<i>Terminalia Bellerica</i> Roxb.
— <i>Tora</i> L.	— <i>Chebula</i> Roxb.
<i>Casuarina muricata</i> Roxb. Rinde.	— <i>pista</i> .
<i>Curcuma</i> sp.	<i>Ventilago maderaspatana</i> Gaertn.
<i>Ficus indica</i> L. (Alomarapassai).	<i>Wrightia tinctoria</i> R. Br. (Veppalei ellei).
<i>Garcinia pictoria</i> Roxb.	<i>Zyzyphus jujuba</i> Lam.
<i>Indigofera tinctoria</i> L. (Aniri virai).	
<i>Mangifera indica</i> L. (Marmarapassai).	

### Gummi und Harze.

<i>Acacia arabica</i> Willd.	<i>Cocos nucifera</i> L.
— <i>Lebbek</i> Willd.	<i>Cynanchum viminalis</i> L. (Kodi-Kalli).
— <i>leucophloea</i> Will. (Kattouvagé-picini).	<i>Euphorbia nereifolia</i> L. (Ilaï-Kalli).
<i>Azadirachta indica</i> Juss.	— <i>quadrangularis</i> .
<i>Bassia latifolia</i> Roxb. (illoupé picini).	— <i>tortilis</i> Rottl. (Terougou Kalli).
<i>Bombax malabaricum</i> DC.	— <i>triangularis</i> Desf. (Mou Kalli).
<i>Borassus flabelliformis</i> L.	<i>Feronia Elephantum</i> (Correa).
<i>Boswellia serrata</i> Roxb. (Resine Oliban).	<i>Mangifera indica</i> L. (Manguier).
<i>Canarium</i> sp. (Dammar noir).	<i>Moringa pterosperma</i> Gärtn. (Manguier).
— <i>strictum</i> Roxb. (Dammar noir).	<i>Odina pinnata</i> = <i>Odina Wodier</i> Roxb.
<i>Cassivium pomiferum</i> Lam. (Pommier d'Acajou).	<i>Spondias mangifera</i> Pers.
	<i>Vateria indica</i> L. (Dammar blanc).

### Ö l e.

<i>Anethum graveolens</i> L. Aus den Samen.	<i>Arachis hypogaea</i> L. (Maiula cotta).
	<i>Argemone mexicana</i> L.



<i>Azadirachta indica</i> Juss.	<i>Parkia biglandulosa</i> Wight et Ar.
<i>Bassia latifolia</i> Roxb. (Ill ipé).	<i>Polanisia viscosa</i> DC. Samen.
<i>Bauhinia candida</i> Ait.	<i>Pongamia glabra</i> Vent.
<i>Bombax malabaricum</i> DC.	<i>Ricinus spectabilis</i> Blum.
<i>Butea frondosa</i> Roxb.	— <i>viridis</i> Willd.
<i>Calophyllum Inophyllum</i> L.	— <i>inermis</i> Jcq. (Mouttou cottaï).
<i>Cochlospermum Gossypium</i> DC.	<i>Sapindus emarginatus</i> Vahl.
Samen.	<i>Sesamum indicum</i> L. (Kourellon).
<i>Cocos nucifera</i> L.	— <i>orientale</i> L. (Perellou d. weisse,
<i>Eriodendron anfractuosum</i> DC.	Vellelou der schwarze).
Samen.	<i>Sinapis glauca</i> Roxb. (Moutarde de
<i>Nigella sativa</i> L. Samen.	Chandernagor).
<i>Ocimum Basilicum</i> L. Samen.	<i>Sterculia foetida</i> L.
<i>Papaver somniferum</i> L.	<i>Thespesia populnea</i> Correa.

### S ä m e r e i e n .

<i>Acacia Lebbek</i> Willd. (Bois noir).	<i>Guazuma ulmifolia</i> Desf.
<i>Abelmoschus esculentus</i> Medic.	<i>Guilandina bonducella</i> L.
(Gombo).	<i>Nelumbium speciosum</i> Willd.
<i>Anogeissus latifolia</i> Wall.	<i>Poinciana regia</i> Bojer.
<i>Bignonia stans</i> L.	<i>Tamarindus indica</i> L.
<i>Clitoria Ternatea</i> L.	<i>Tectona grandis</i> L.

### Mehle und mehlartige Produkte.

<i>Adansonia digitata</i> L. (Tody- mavou).	<i>Hypoxis curculigoides</i> Wall.
<i>Amorphophallus sativus</i> (Karani mavou).	<i>Manihot Aipi</i> Pohl.
<i>Artocarpus integrifolia</i> L. fil. (Pe- lacotti).	<i>Maranta arundinacea</i> L. (Aroot- mavou).
<i>Batatas edulis</i> Chois. (Manja-valli- Kijangou).	<i>Musa paradisiaca</i> L. (Voya-Kay).
<i>Bauhinia parviflora</i> Vahl. (Aty- Kay).	<i>Nymphaea pubescens</i> Willd.
<i>Borassus flabelliformis</i> L. (Kijan- gou-mavou).	<i>Panicum miliaceum</i> L.
<i>Dioscorea alata</i> L. (Peroum valli Kijangou).	<i>Parkia biglandulosa</i> Wight et Ar.
— <i>pentaphylla</i> L. (Kattou-valli- Kijangou-mavou).	<i>Penicellaria spicata</i> Willd.
<i>Eleusine caracana</i> Pers.	<i>Psophocarpus tetragonolobus</i> DC. (Mouroukou-avaré-Kijangou- mavou).
	<i>Sorghum cernuum</i> Willd. (Solam).
	— <i>cernuum</i> var. <i>album</i> (Velle Solam).
	<i>Typhonium minutum</i> Schott. (Ka- rani-Kotti-Kijangou-mavou).

### Z u e k e r .

*Borassus flabelliformis* L. (Jagre).

### Persisches Reich.

Im Ausstellungsgebäude selbst war der Raum für die persische Ausstellung ein ziemlich beschränkter. Die Farbenpracht der vielen

Teppiche und Shawls, welche in grosser Anzahl umherlagen oder die Wände bekleideten, traten vor den wenigen Produkten aus dem Pflanzenreiche in den Vordergrund.

#### Holzmuster.

<p><i>Amygdalus orientalis</i> Mill. (Ardschen) die vollkommen gerade aufwachsenden Stämmchen geben Stöcke, welche ihrer weissen Berindung wegen beliebt sind.</p> <p><i>Alnus glutinosa</i> Willd.</p> <p><i>Acer Lobelii</i> Ten. (Aessa).</p>	<p><i>Cupressus sempervirens</i> L.</p> <p><i>Citrus</i> sp.</p> <p><i>Juglans regia</i> L. (Girdu).</p> <p><i>Platanus orientalis</i> L. (Tschenar).</p> <p><i>Pinus halepensis</i> Mill. (Katsch).</p> <p><i>Zelkova crenata</i> Spach. (Derachte azad). Ein sehr elastisches Holz.</p>
--	---

#### Färbe- und Gerbepflanzen.

*Berberis* sp.

*Carthamus tinctorius* L.

*Delphinium camptocarpum* C. Koch (Isperek). Gelber Farbstoff.

*Indigofera* sp. (Reng). Die zermahlten Blätter.

*Lawsonia inermis* L. Gemahlene Blätter.

*Lawsonia* oder *Henna* steht in Persien im hohen Ansehen. Sie wird zum Gelbfärben der Nägel und Haare allgemein verwendet. Da gegenwärtig auch in Europa die Mode des Haarfärbens mit dieser Pflanze um sich gegriffen hat, so erwähne ich hier das Verfahren der Perser dabei.

Das Haar wird durch Waschen mit Seife entfettet und dann mit einer Paste eingerieben, welche aus gepulverter *Lawsonia* mit Wasser hergestellt wird und eine Stunde hindurch auf dem Haare verbleibt. Während dieser Zeit färbt sich das weisse Haar gelblich-roth. Nach Entfernung dieser Paste wird eine Paste von *Indigofera*-Blättern (Reng-wasmeh) für die gleiche Zeitdauer aufgetragen, dann das Haar mit Wasser abgewaschen, wornach eine schöne schwarze Färbung verbleibt.

*Quercus Vallonea* Kotschy. Die Galläpfel und der Bast.

*Rhamnus infectoria*.

*Rubia peregrina* L. (Runas).

Safran.

#### Nähr- und Futterpflanzen.

Aprikosen, getrocknet.

*Allium Scorodoprasum* L. In Essig gelegt.

Bohnen.

*Berberis*. Kernlose Früchte (Zirischk).

*Cajanus indicus* Sprengl.

*Cicer arietinum* L.

Datteln. In mehreren Sorten.

*Eleagnus orientalis* L. fil. Die Früchte werden von der ärmeren Volksklasse gegessen.



Feigen.  
Gerste.  
Haselnüsse.  
Linsen.  
Mais. Wird wenig gebaut und dient mehr als Leckerbissen.  
Mandeln. In mehreren Sorten.  
*Phaseolus Mungo* L.  
Pflaumen, getrocknet.  
Pistazien.  
*Quercus Vallonea* Kotschy (Teren-dschebin). Die Eicheln werden geröstet und wie Kastanien verzehrt oder Mehl daraus gemahlen und Brot gebacken.  
Reis. Die vorzüglichsten Sorten

sind Amberlu und Tschampe, er ersetzt in einigen Gegenden das Brod. Am Kaspisee werden mit einer schlechteren Sorte die Pferde gefüttert.

*Rhus Coriaria* L. (Sumak). Die pulverisirten Früchte sind gewürzhaft und schmecken säuerlich.

Rosinen.  
Sultaninen ohne Kern.  
*Sorghum vulgare* Pers.  
*Vicia Faba* L.  
Weizen.  
Zibeben.  
*Zizyphus Jujuba* Lam.

#### Conserven.

Cedraten in Weingeist. Die Zweige mit ganz jungen Früchten werden am Baume in eine Flasche gesteckt, dann zur Reife gelangen gelassen, und wenn sie erwachsen und ausgereift sind, werden die Zweige am Flaschenhalse abgeschnitten und mit Weingeist übergossen.

*Diospyros lotus* L.  
Oliven in Essig.

#### S a m e n.

*Allium Ampeloprasum* Berthol.  
*Anethum graveolens* L.  
*Beta vulgaris* L.  
*Cannabis indica* Lam.  
*Carum nigrum*.  
— *virescens*.  
*Cupressus sempervirens*.  
*Daucus Carota* L.  
Gurken.  
*Heracleum Siamense*.  
*Linum usitatissimum* L.  
*Lactuca*.  
*Lepidium sativum* L.  
Möhren.  
Melonen. Abe nabat ist eine Melone, welche sehr spät im Herbste reift und sich dann

bis zum März aufbewahren lässt.

*Melilotus* sp.  
*Melia Azedarach* L.  
*Nigella*.  
*Ocimum Basilicum* L.  
*Papaver orientale* L. *album*.  
*Physalis Alkekengi* L.  
*Plantago Psyllium* L. Der erweichte Same erzeugt eine schleimige Flüssigkeit.  
Petersilie.  
Rothrüben.  
Ricinus.  
Rettig.  
*Solanum Melongena* L.  
Wassermelone.

#### D r o g e n.

*Adiantum capillus veneris* L. (Perisivescleum).  
*Aspidium filix mas* Sw. (Dschemar).

*Crocus* Zwiebeln.  
*Ephedra vulgaris*? Rich.  
 Opium. In mehreren Sorten.

#### M a n n a.

*Astragalus chartostegius* Boiss.  
*Echinops candidus* (Tighalmanna). Durch die Galle des *Larinus maculatus*, der auf dieser Pflanze lebt, erzeugt.  
*Quercus Vallonea* Kotschy (Gezengebin). Die beliebteste Manna des Landes, sehr süß und wohlschmeckend.  
*Salix Caprea* L.

Manna ist im Allgemeinen in Persien ein sehr beliebtes Genussmittel, man versetzt es mit Mandeln und Pistazienfrüchten und gibt des Wohlgeschmackes wegen Kätzchen von *Salix Medenia* hinzu.

#### O e l e.

*Eruca sativa* Lam. (Mandaböl). Mit diesem Oele werden die Kameele eingerieben, wenn sie die Haare wechseln, da hierbei ein Hautreiz verursacht wird, welcher Abmagerung und Arbeitsunfähigkeit hervorbringt.

*Gossypium*. Aus den Samen.

Leinöl wird nur zu industriellen Zwecken verbraucht.

Olivenöl.

Ricinus liefert das gewöhnliche Brennöl.

*Sesamum indicum* L. (Gundschi). Liefert Genussöl.

#### G u m m i.

Von Aprikosen.

*Astragalus Tragacantha* L.

*Eremurus caucasicus* Steven. Liefert einen Klebstoff, welcher bei Gypsabgüssen beigemischt wird, um das schnelle Er-

starren des Gypses zu verhindern.

*Ferula Asa foetida* L.

Von Mandelbäumen.

Von Pflaumenbäumen.

#### H a r z e.

*Pistacia lentiscus* L. (Sakkis).

— *mutica* Fisch. et May.

#### Gespinnstpflanzen.

*Corchorus* sp. Jute mit sehr langer Faser.

#### T a b a k.

In mehreren Sorten.

Hiermit schliesst der pflanzliche Theil der Ausstellung des persischen Reiches im Innern des Ausstellungsgebäudes. Im freien Ausstellungsrayon befand sich noch der persische Pavillon, welcher um den Schah zu empfangen, erbaut wurde, und ein persisches Zelt. Bei



beiden ist die Umpflanzung weder der Gewächse, noch der Anlage wegen einer Erwähnung werth.

Am Pavillon war vorzugsweise die funkelnde Façade des Mitteltraktes bemerkenswerth, welche mit facettirten Spiegeltäfelchen derart belegt war, dass bestimmte Zeichnungen, mit gemalten Rosen und Laubwerk verwoben, entstanden. Das Gebäude krönte das Landeswappen, der Löwe und die Sonne.

#### Turkestan.

Die aufgestellten Volksmittel dieses Landes trugen russische Aufschriften und waren daher bezüglich ihrer Aufführung unzugänglich. Darunter befanden sich ferner Früchte von *Terminalia Chebula* Roxb., Oele, Opium und Mohnhäupter.

